

LIESITUULETIN C-53



KÄYTTÖ- JA ASENNUSOHJE

Liesituuletin C-5306-S 60cm RST(90303)

Liesituuletin C-5306-W 60cm valkoinen (92303)

Liesituuletin C-5306-B 60cm musta (93303)

YLEISET OHJEET JA SUOSITUKSET

Nämä käyttöohjeet tällä sivulla koskevat useampaa liesituuletinmallia. Asennuskuvat ovat ohjeellisia ja näyttävät yksityiskohtia, jotka eivät ole välttämättä valitsemanne tuotteen mukaisia. Katso tuotekohtaiset tiedot seuraavilta sivuilta.

YLEISOHJEET ASENNUKSESTA

Valmistaja ei vastaa virheellisestä tai huolimattomasta asennuksesta aiheutuvista vahingoista.

Sähkölieden yhteydessä liesituulettimen asennuskorkeus on min. 650 mm. Kaasulieden yhteydessä pienin sallittu etäisyys liesitason ja liesituulettimen välillä on myös 650 mm. Jokainen lisäsentti heikentää hieman kärynke-räskykyä.

Käyttö puuhellan päällä on kielletty muoviosien sulamisvaaran takia

Sähköverkon jännite tulee vastata liesituulettimen arvokilpeen merkittyä arvoa.

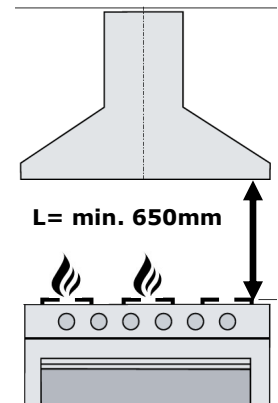
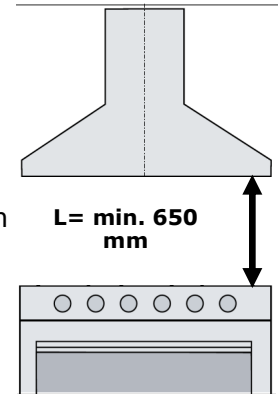
Kytke laite vain maadoitettuun pistorasiaan.

Yhdistä liesituuletin hormiin vähintään Ø 125 mm putkella. Suositeltava hormikoko on Ø 160 mm. Jos kyseessä on ulkoisella huippuimurilla varustettu järjestelmä, on hyvä noudattaa huippuimurin valmistajan ilmoittamaa hormin Ø -mittaa. Liesituulettimen poistohormin pitäisi olla mahdollisimman lyhyt ja suora. Liesituulettimen mukana tulee 150 mm (ulkohalkaisija) suora lähtölaippa, sekä 150/120 mm sovituslaippa.

Älä yhdistä liesituuletinta savuhormiin (lämmityskattilat, tulisijat, jne.).

Mikäli virtajohto vahingoittuu, saa sen vaihtaa vain valmistaja tai tekninen huoltopalvelu, näin vältetään mahdolliset vaaratilanteet. Korjaustyötä tehtäessä on laite kytkettävä irti sähköverkosta.

Ilmanpoistossa on noudatettava viranomaismääräyksiä.



KÄYTTÖ

Liesituuletin on tarkoitettu vain kotitalouskäyttöön.

Älä koskaan käytä liesituuletinta muuhun tarkoitukseen kuin, mihin se on suunniteltu.

Älä koskaan jätä avotulta liesituulettimen alle.

Säädä kaasulieden liekki siten, että se kohdistuu vain astian pohjaan eikä sen reunoille.

Syviä paistinpannuja on pidettävä silmällä, sillä ylikuumentunut öljy voi leimahtaa tuleen.

Lapset tai henkilöt, joita ei ole opastettu laitteen oikeaan käyttöön, eivät saa käyttää laitetta.

Liesituulettimen alla ei saa valmistaa liekitettäviä ruokia (tulipalovaara).

Käytön aikana on huolehdittava riittävästä korvausilman saannista.

LED-malleissa valo on hyvin kirkas ja se voi vahingoittaa silmiä suoraan läheltä katsottaessa.

Huolehdi riittävästä korvausilman saannista.

HUOLTO

Laite suositellaan aina irrotettavaksi verkkovirrasta ennen huoltotoimenpiteitä.

Puhdista ja/tai vaihda suodattimet säännöllisen ajan kuluttua (tulipalovaara).

Puhdista liesituuletin kostealla kankaalla ja miedolla, tähän tarkoitukseen sopivalla nestemäisellä pesuaineella.

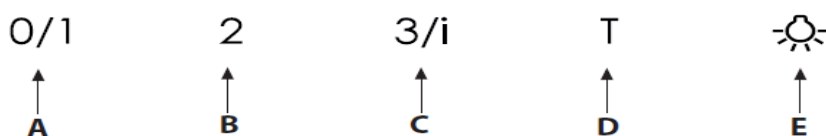
KÄYTTÖ

TOIMINNOT

Liesikuvussa on elektroninen säätöjärjestelmä. Energiankulutuksen optimoimiseksi 4. nopeus (tehoasento, intensiivinopeus) siirtyy EU-direktiivien vaatimusten mukaisesti automaattisesti alemmalle nopeudelle (lähtönopeudelle) noin 7 minuutin jälkeen. Intensiivinopeus ilmaistaan vilkuttamalla '3/i' -painiketta toiminnon ajan. Liesituulettimen ominaisuuksiin kuuluvat myös jaksokäyttötoiminto sekä hälytys- ja jälkikäyttöajastustoiminnot.

Mikäli liesikuvun käytön aikana sattuu sähkökatkos, laite (valot ja moottori) sammuvat. Tämän jälkeen laite tulee käynnistää uudelleen.

KÄYTTÖKYTKIMET



Painike A	Puhaltimen nopeus 1 ja pysäytys.
Painike B	Puhallinnopeus 2.
Painike C	Puhallinnopeus 3 ja intensiivinopeus (4). Intensiivinopeus käynnistetään painamalla painiketta noin 3 sekunnin ajan. Intensiivinopeuden ajan painikkeen led vilkuttaa.
Painike D	Jälkikäyttöajastintoiminto 15 min. Paina painiketta lyhyesti puhaltimen ollessa päällä. Kun tämä toiminto on valittuna, sammuvat puhallin sekä valot noin 15 minuutin kuluttua ajastuksen käynnistämisestä. Ajastintoimintoa ei voi valita jos intensiivinopeus (4. nopeus) on valittuna.
Painike E	Valot päälle ja pois.

JAKSOKÄYTTÖTOIMINTO

Jaksottainen käyttö otetaan käyttöön painamalla 'T'-painiketta 3 sekunnin ajan liesikuvun puhaltimen ollessa pysäytettynä. Puhaltimen nopeus 1 on päällä nyt aina 10 minuutin ajan joka tunti, kunnes toiminto keskeytetään painamalla mitä tahansa painiketta paitsi valoja. 10 minuutin puhallusjakson ollessa päällä, vilkuttaa liesituuletin '0/1'-painiketta. 50 min taukojakson aikana vain 'T'-painikkeen valo palaa (ei vilkuta). Jaksokäyttötoiminnon voi laittaa päälle max. 24 h ajaksi.

SUODATINHÄLYTYKSET (rasva- ja aktiivihiilisuodattimet) (30h ja 120h)

Kun '2'- painikkeen merkkivalo vilkuttaa noin 2 s sykleissä, pitää rasvasuodattimet puhdistaa. Hälytys kuitataan painamalla valopainiketta (E) noin 3 s ajan puhallin sammutettuna. Hälytys aktivoituu uudestaan 30 käyttötunnin kuluttua.

Kun valopainikkeen merkkivalo vilkuttaa noin 0,5 s sykleissä, pitää aktiivihiilisuodatin vaihtaa. Hälytys kuitataan painamalla valopainiketta € noin 3 s ajan puhallin sammutettuna. Hälytys aktivoituu uudestaan 120 käyttötunnin päästä.

Jos molemmat hälytykset ovat päällä samanaikaisesti, painike '2' sekä valopainike vilkuttavat.

ASENNUS

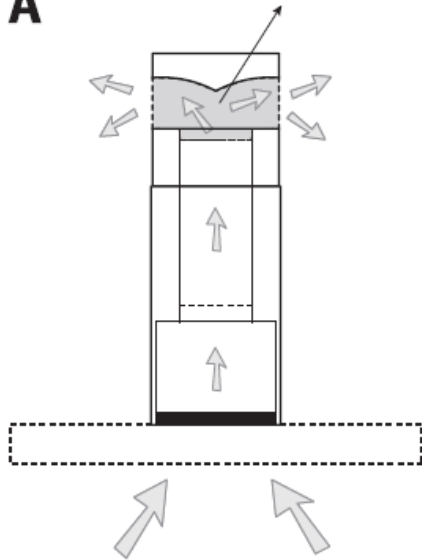
ASENNUSOHJEET

- Minimietäisyys liesitason ja liesituulettimen alareunan välillä on sähköliedelle ja kaasuliedelle 65 cm.
- Poista rasvasuodattimet ennen asennusta.
- Poraa seinään reiät ja kiinnitä liesituuletin. Tarkista että liesituuletin on vaakatasossa ja että liesituulettimen mukana toimitetut ruuvit ja ankkurit sopivat seinämateriaalille.
- Sääda horminsuojaputken kiinnike leveys sopivaksi (kuva 5) ja kiinnitä se seinään. Varmista että kiinnike on linjassa liesituulettimen kanssa.
- Kiinnitä horminsuojaputki kiinnikkeeseen.
- Asenna metallinen hormiputki liesituulettimen lähtöporttiin.
- Asenna horminsuojaputket paikalleen.
- Mikäli laite kytketään verkkoon muulla kuin mukana toimitetulla Schuko-pistotulpalla, sähköasennuksen saa tehdä vain sähköalan ammattilainen.

ASENNUS

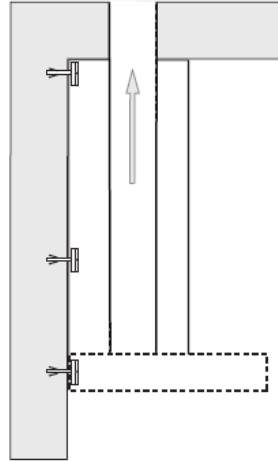
Ilmanhajotin sisätilaan pa-
lauttavassa asennustavassa.
Katso asennusohjeet s.7.

A

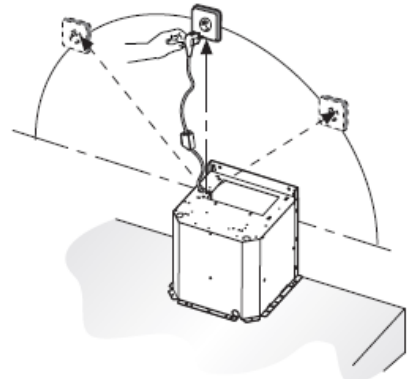


Kuva 1

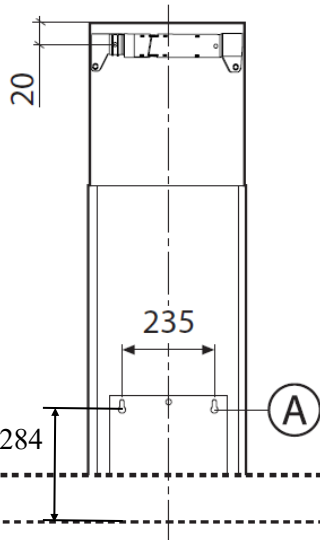
B



max 90 cm

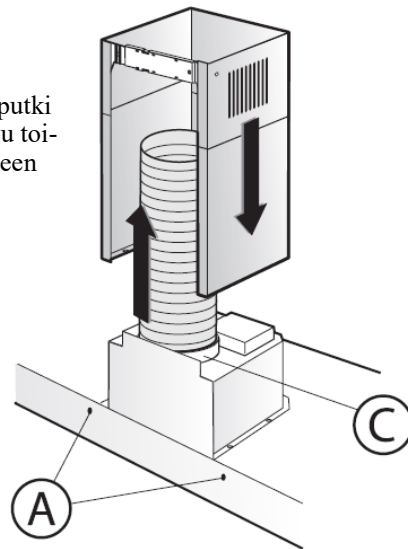


Kuva 2



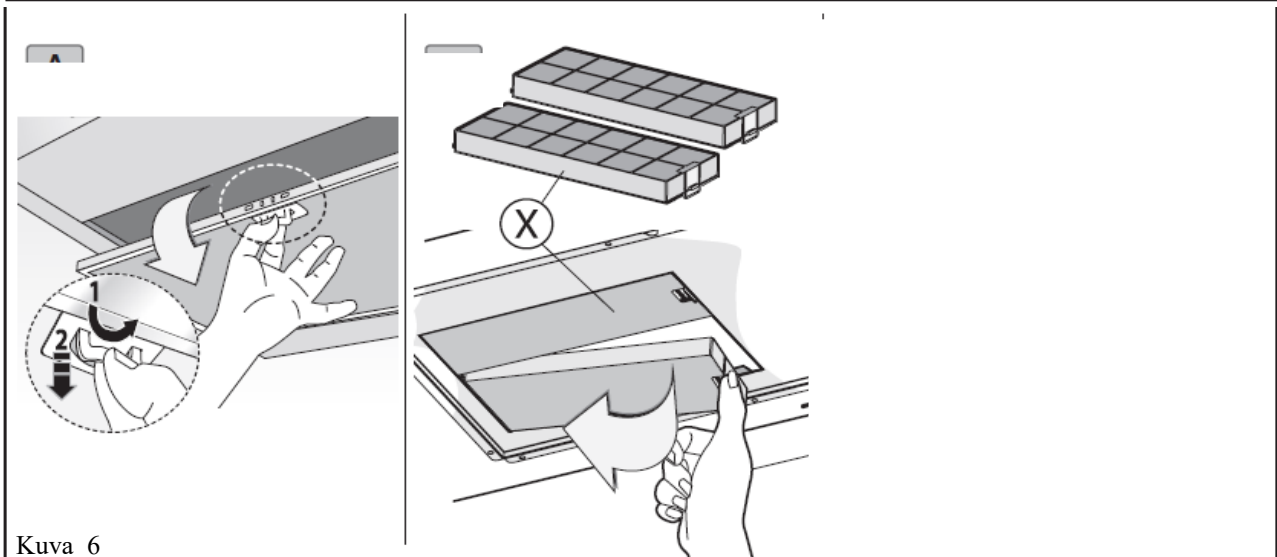
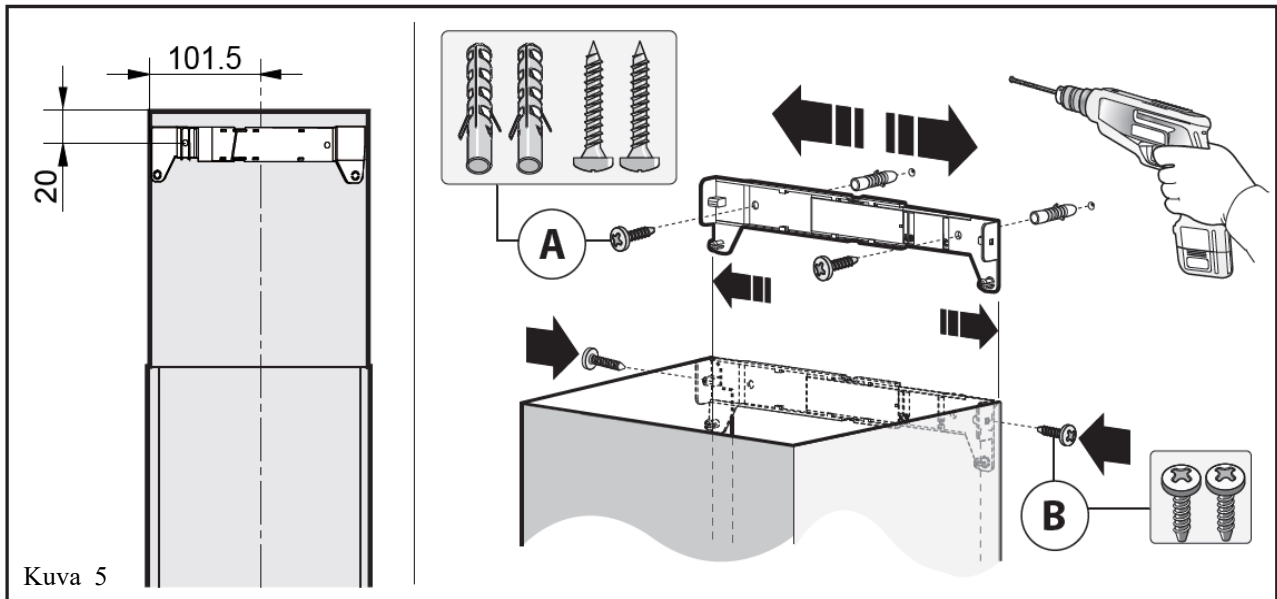
Kuva 3

Hormiputki
ei kuulu toi-
mitukseen

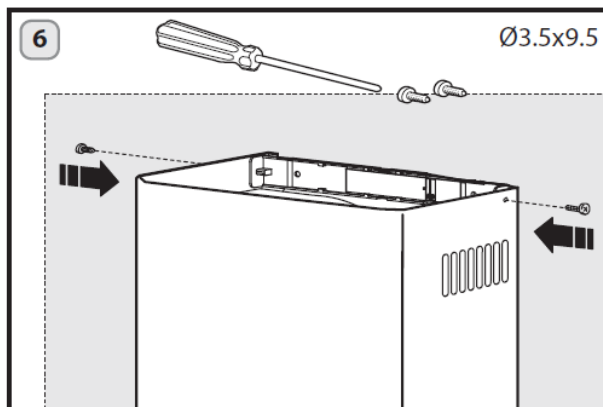
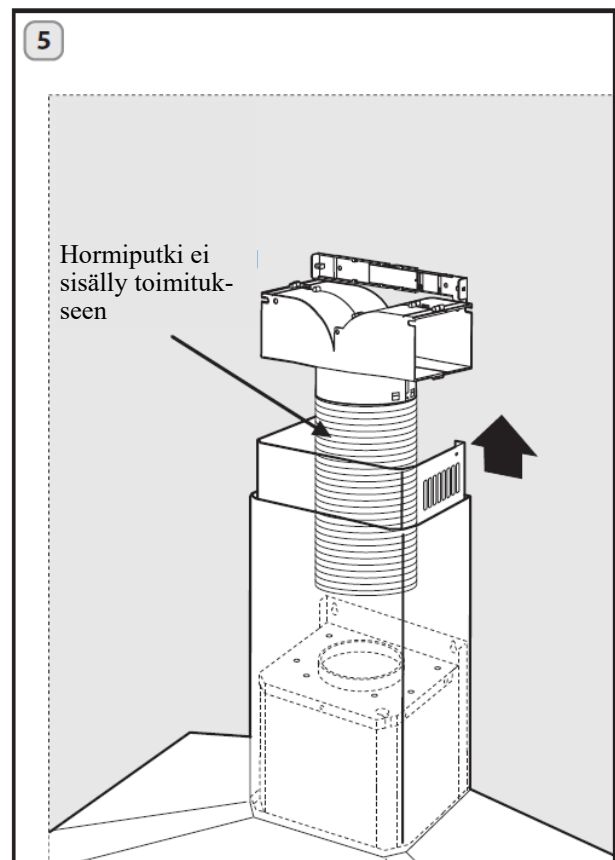
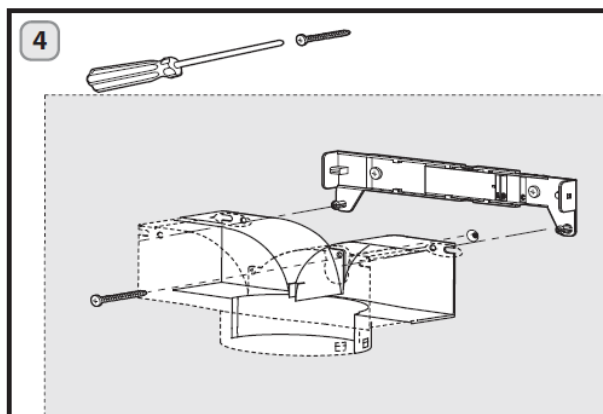
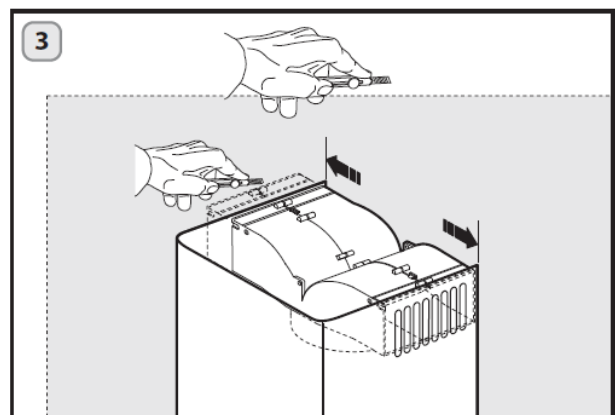
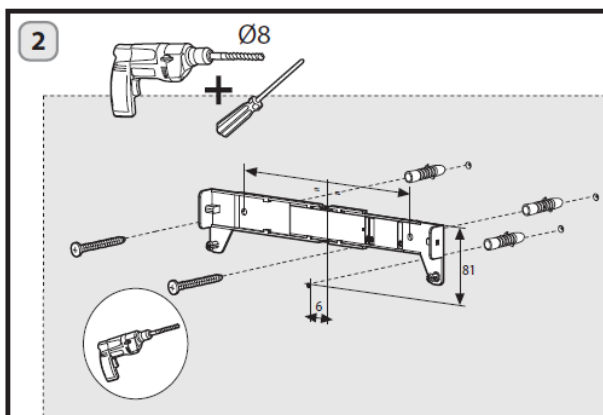
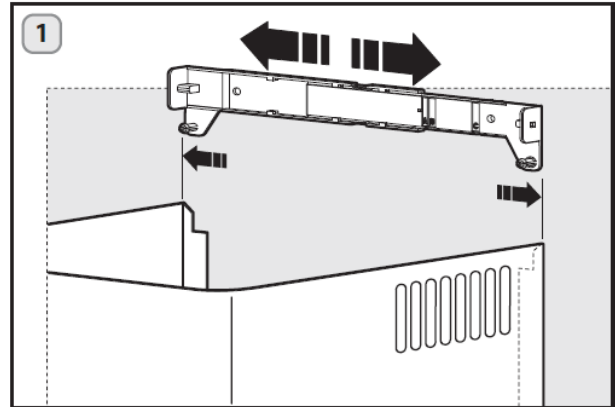
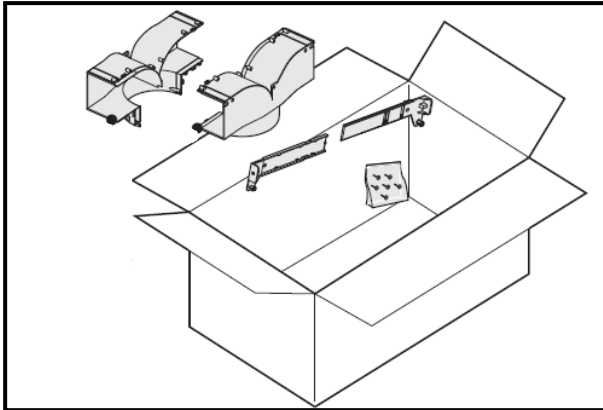


Kuva 4

ASENNUS



ASENNUS – SISÄTILAAN PALAUTTAVA

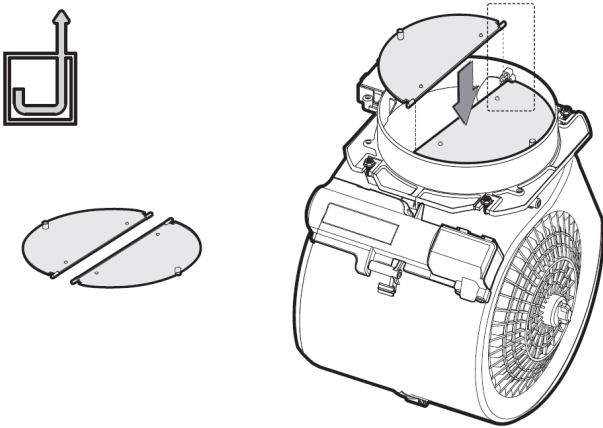


ASENNUKSEEN

Kylmäsuojaventtiili (eli perhospeltti)

Kylmäsuojaventtiili estää kylmän ilman takaisinvirtauksen asuntoon poistohormista silloin kun puhallin ei ole päällä.

Venttiili on jo esiasennettu tehtaalla, mutta jos teet asennuksesta sisätilaan kierrättävän, on kylmäsuojaventtiili turha ja se kannattaa poistaa.



Kuva: Kylmäsuojaventtiilin kiinnitys moottorin lähtökaulukseen (on jo asennettu tehtaalla)

TEKNISEET TIEDOT JA KÄYTTÖ

OMINAISUUDET

- Energiatehokkuusluokka A
- Elektroniset käyttökytkimet
- Rasvasuodatuksen erotusasteen luokka C
- Valaistus 2 x 2,2 W LED (4000 K)
- Ajastustoimintoja, mm. Jaksokäyttö (10 min päällä, 50 min pois päältä joka tunti)
- Metalliset pestävät rasvasuodattimet (60 cm mallissa 2 kpl)
- Rasva- ja aktiivihiilisuodattimen puhdistusmuistuttaja (30 h /120 h)
- Poistokanavan halkaisija 150/125 mm (125 mm muuntoliittimellä)
- Kylmäsuojaventtiili (perhospeltti) vakiovaruste
- 600/900 x 480 x 710/810 - 1155/1155 mm (l x s x k)
- Moottoriteho 308–597 m³/h, int. 732 m³/h
- Ottoteho 255 W (230 VAC)
- Äänitaso 51-62 dB(A), int.66 dB(A)
- Aktiivihiilisuodatinmalli LL-45 (tuotekoodi 90200), myyntipaketti sisältää kaksi suodatinta (lisätarvike)

Kytkeä sähköverkkoon

Laite on varustettu suojausluokan 1 (Schuko) mukaisella maadoitetulla pistotulpalla.

HOITO, PUHDISTUS, HUOLTO

! Ennen puhdistus- tai huoltotöitä irrota laite sähköverkosta **!**

LIESITUULETTIMEN PUHDISTUS

Puhdista vähintään kahden kuukauden välein tulipalovaaran ehkäisemiseksi.

ULKO-OSAN PUHDISTUS:

Käytä haalealla vedellä ja miedolla pesuaineella (maalatut liesituulettimet) kostutettua rättiä. Teräspintaisen liesituulettimen puhdistamiseen käytä sille tarkoitettuja erikoistuotteita.

SISÄOSAN PUHDISTUS:

Käytä etyylialkoholilla kostutettua rättiä (tai sivellintä).

Älä käytä hankaavia ja syövyttäviä tuotteita (esimerkiksi metallisieniä, kovia harjoja, voi-makkaita pesuaineita jne.)

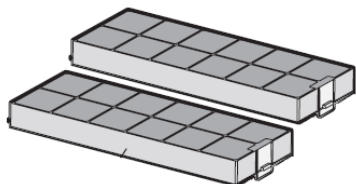
RASVASUODATTIMIEN PUHDISTUS (30 käyttötuntia):

Irrota rasvasuodattimet painamalla suodattimen lukitussalppaa kahvansuuntaisesti taaksepäin ja vedä suodatin pois alakautta.

Puhdista käsin tai astianpesukoneessa miedolla pesuaineella. Mikäli suodatin pestään astianpesukoneessa, se saattaa haalistua, mikä ei kuitenkaan vaikuta sen toimintaan.

AKTIIVIHIIILISUODATTIMIEN VAIHTO (120 käyttötuntia):

Irrota rasvasuodatin. Vedä hiilisuodatin irti kehikostaan ja asenna uusi paikalleen. Puhdista samalla rasvasuodatin. Aktiivihiihisuodatinmalli LL-45 (Long Life).



VALAISIMIEN VAIHTAMINEN

Laitteessa on erittäin pitkäikäiset LED-valaisimet. Mikäli valaisin on kuitenkin vaurioitunut, tulee valtuutetun huoltomiehen tai vastaavan pätevyyden omaavan henkilön vaihtaa valaisin uuteen.

TOIMINTAHÄIRIÖT

Tarkista seuraavat seikat ennen kuin olet yhteydessä huoltopalveluun:

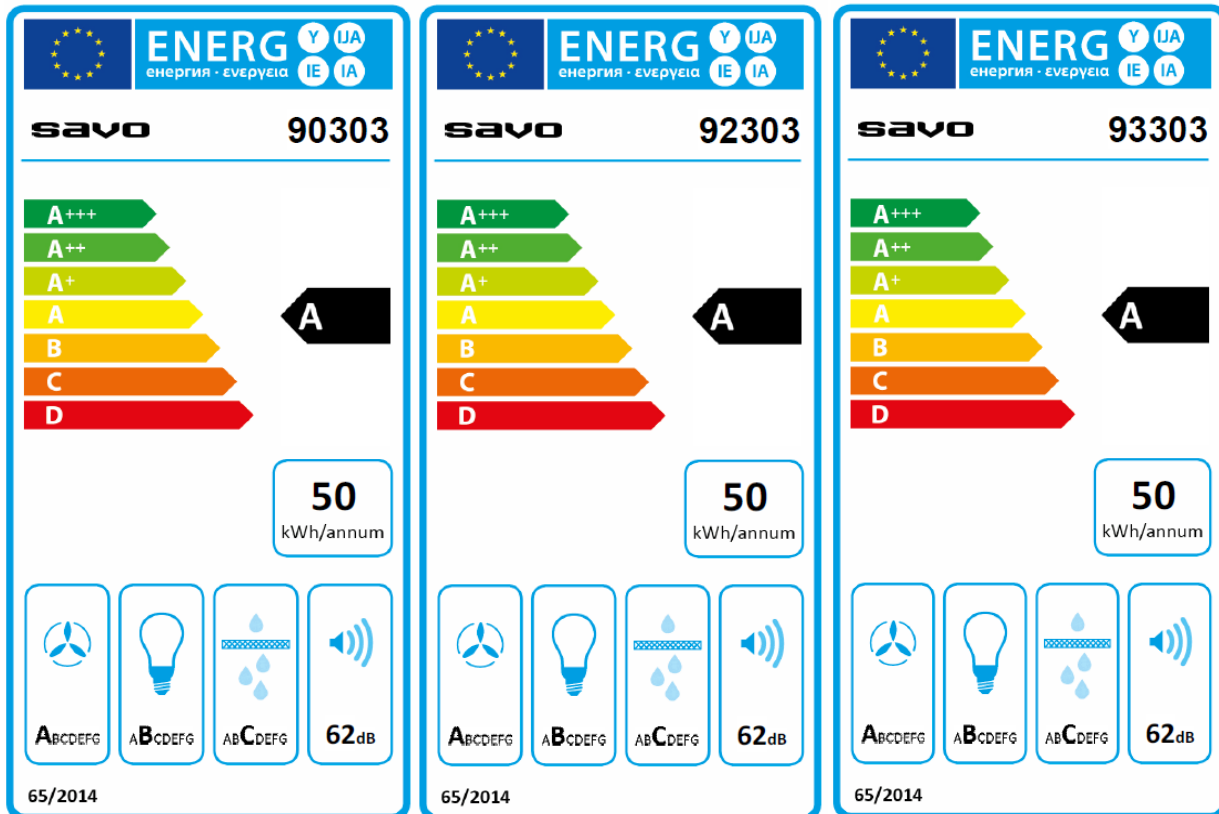
- tuleeko liesituulettimelle sähköt?
- onko jokin tehoporras valittuna?

Jos liesituuletin vetää huonosti:

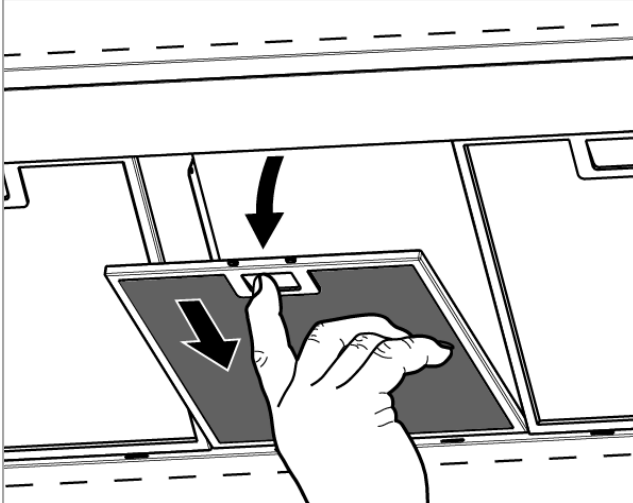
- onko valittu moottorin nopeus riittävä tilassa olevan käryn ja höyryn poistamiseen?
- riittääkö keittiön korvausilmansaanti?
- ovatko rasvasuodattimet puhtaat?
- ovatko aktiivihiihisuodattimet puhtaat?
- onko asennettu takaiskuventtiili (perhospelti) toimintakuntoinen?

ENERGIAMERKIT

Liesituulettimien Energiamerkit EU:n ekosuunnitteludirektiivin (65/2014) mukaisesti:



LAITTEEN TUNNISTETIEDOT



savo

6 438171 923035

Liesituuletin C-5306-W 60cm valkoinen

Art:92303
Savo Design & Technic Oy
Kisällintie 3, 01730 Vantaa
www.savo.fi

Tuotekohtaiset käyttöohjeet löytyvät Savon kotisivuilta

1x250W
MAX 2x2.2W
MAX.POWER 254.4W

220-240V ~ 50-60Hz

TYPE: TOP ... J1
MODEL: 1S2RE

3198152500001

25015 Made in EU
S/N 2503 000001

319815
ECK349R0005

CE

ENE

ASIAKASPALVELU

Sähköposti: info@savo.fi, huolto@savo.fi

Puh: 0207-181 450

Valtuutetut huoltoliikkeet verkkosivustollamme: www.savo.fi

TAKUUEHDOT

www.savo.fi

VALMISTAJA

Savo Design & Technic Oy
Kisällintie 3, 01730 VANTAA



Tämä laite on merkitty sähkö- ja elektroniikkalaiteromusta annetun Euroopan unionin direktiivin 2002/96/EY mukaisesti. Tämän tuotteen asianmukainen hävittäminen auttaa estämään mahdolliset kielteiset ympäristö- ja terveysvaikutukset, joita

vääränlainen jätteenkäsittely voisi muutoin aiheuttaa. Tuotteeseen merkitty tunnus osoittaa, että tätä tuotetta ei saa käsitellä kotitalousjätteenä. Sen sijaan se tulee toimittaa sähkö- ja elektroniikkalaiteromun keräyspisteeseen. Tuote tulee hävittää paikallisten jätehuoltomääräysten mukaisesti. Lisätietoja tämän tuotteen käsittelystä, keräämisestä ja kierrätyksestä saa kunnan ympäristöviranomaisilta, jätehuoltoyhtiöstä ja liikkeestä, josta tuote on ostettu.

