

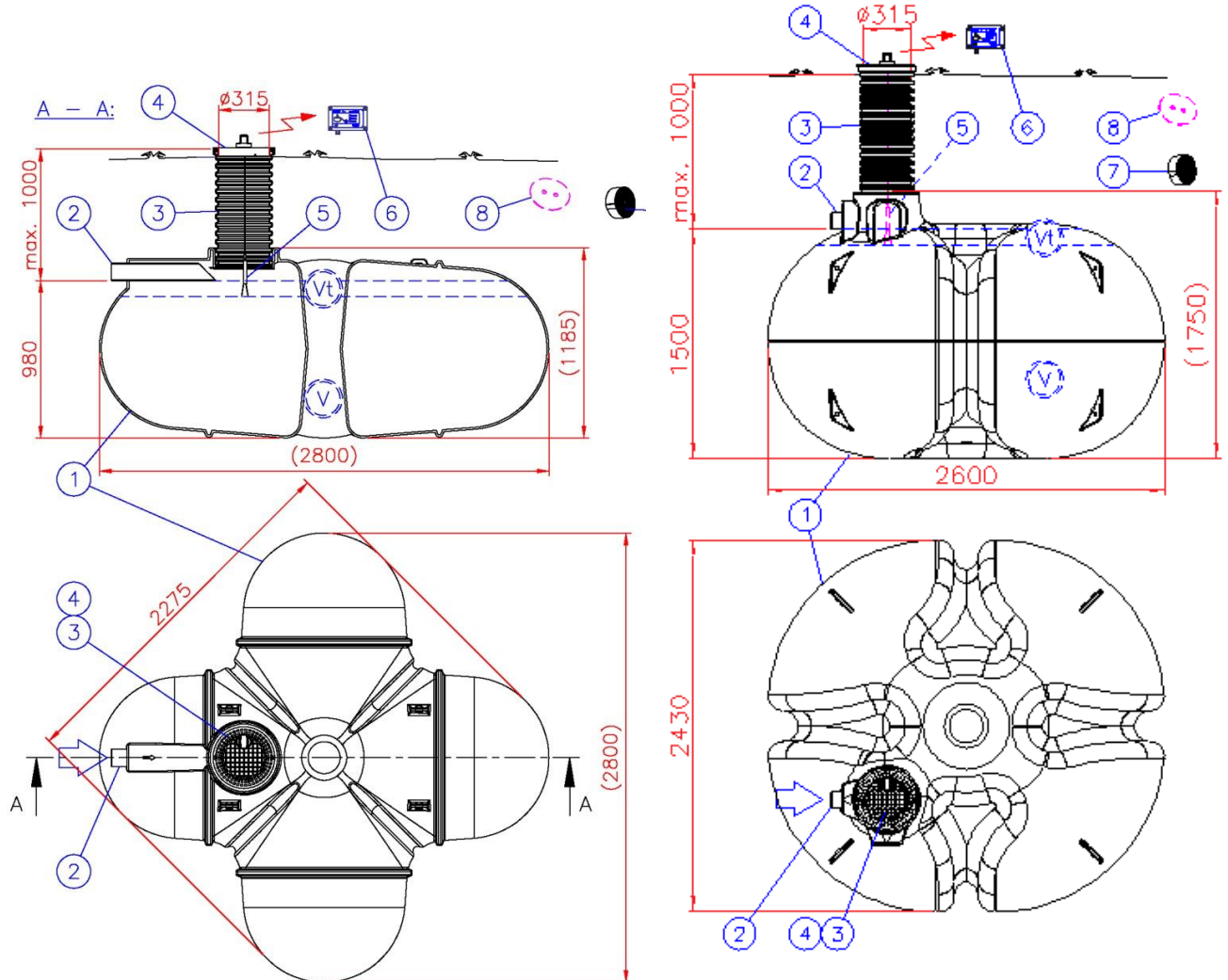
# Labko® LOKA PE UMPISÄILIÖ

Asennus-, käyttö- ja huolto-ohje  
51EI02ns



## LABKO PE UMPISÄILIÖT

Labko LOKA säiliöt ovat polyeteenistä valmistettuja umpisäiliöitä. **Säiliön sisälle on pakattu D315 huoltokaivo, kansi, tiiviste, 3kpl sokkia, ankkurointiliinat sekä ohje.**



	Loka 3000	Loka 5400
1. Säiliö, PE-HD	2275 / 2800 mm	2600 / 2430 mm
2. Tuloyhde, PE-HD	D110	D110
3. Huoltokaivo, PVC	D315	D315
4. Lukittava muovikansi, PP	D315	D315
5. Anturi + 3 m kaapeli	1 kpl	1 kpl
6. Täyttymishälytin	1 kpl	1 kpl
7. Ankkurointiliinat, PE	2 kpl, á 6 m, leveys 25 mm	4 kpl, á 6 m, leveys 25 mm
8. Lisävaruste: Ankkurointilevy, LM (LVI-numero 3460596)	4 kpl	4 kpl
V. Tilavuus	3000 l	5400 l
Vt. Täyttymisvara	250 l	400 l
Paino	195 kg	260 kg
LOKA 3000 (LVI-numero)	hälyttimellä 3629003	ilman hälytintä 3629010
LOKA 5400 (LVI-numero)	hälyttimellä 3629008	ilman hälytintä 3629009

## SÄILIÖIDEN KULJETUS JA KÄSITTELY

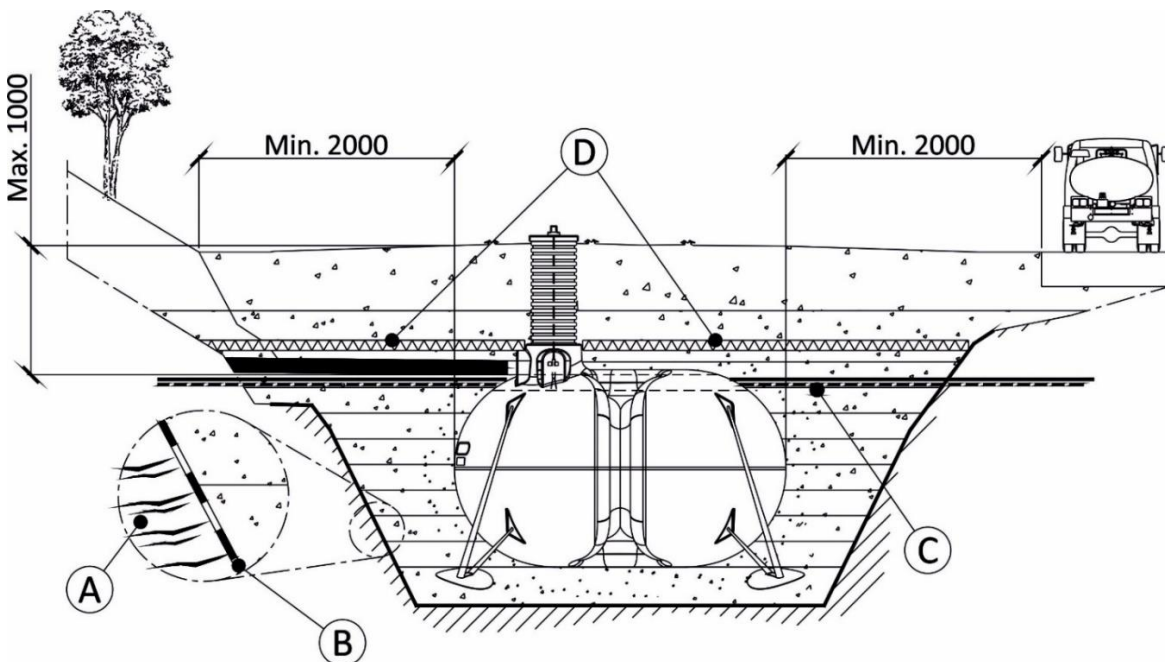
Käsittele umpisäiliöitä varoen. Sido säiliö kuljetuksenajaksi. Nosta säiliötä liinoilla vain nostokorvakkeista tai kiertämällä liinat huolellisesti säiliön ympäri, ellei trukkia ole käytössä. Nostettaessa on pyrittävä välttämään äkkinäisiä liikkeitä liinojen paikallaan pysymisen varmistamiseksi.



## ASENNUSOHJEET

### Asennuspaikka

Huolehdi, että loka-autolla on esteetön pääsy tyhjentämään umpisäiliö. Säiliötä ei saa asentaa liikennealueelle ja säiliön päältä ei saa ajaa ajoneuvolla. Pohjaveden pinnankorkeus ei saa nousta säiliön tuloyhdettä korkeammalle.



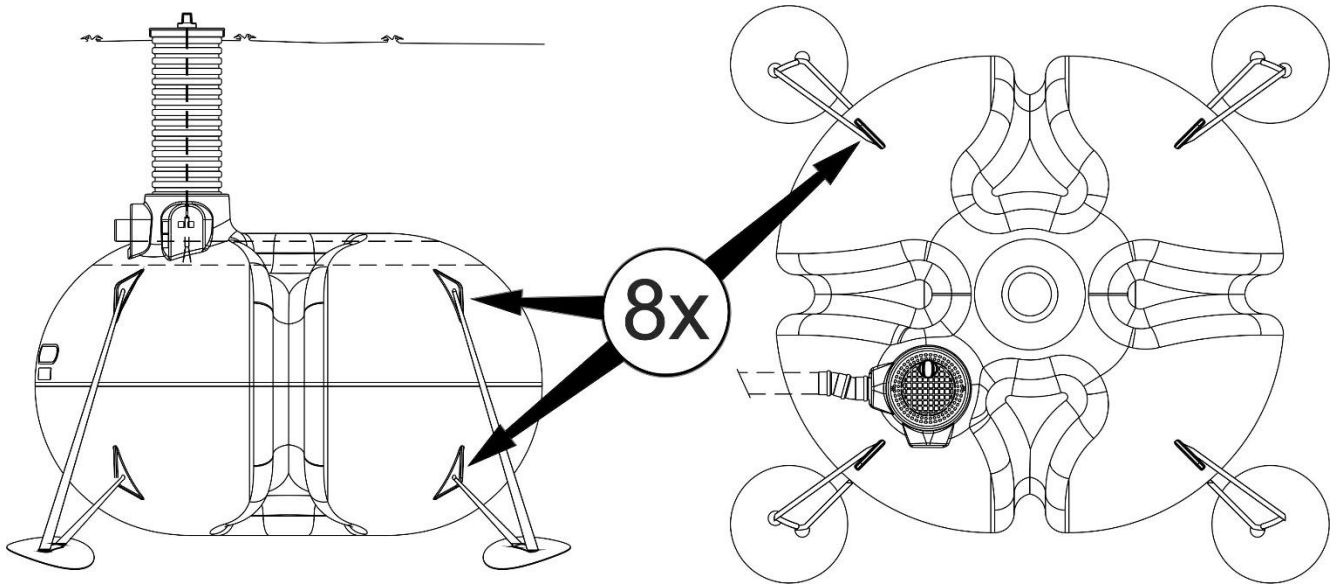
A, Savi / murske rajakerros	B. Suodatinkangas / geotekstiili
C. Salaojituksen korkein pohjaveden pinta	D. Routalevyt

- **Ankkurointikankaan käyttö kielletty**, koska syntyy riski säiliön vaurioitumiseen.
- Umpisäiliöiden peittosyvyys tuloyhteen alareunasta maanpintaan mitattuna on max, **100 cm**.
- Säiliön mukana toimitettavaa **huoltokaivoa ei saa jatkaa!**
- Liikennealueen minimietäisyys säiliön reunoista mitattuna on **2 m**.
- **Säiliötä ei saa asentaa paikkaan, jossa pohjavesi on tuloyhteen yläpuolella.** Valikoimastamme löytyy lujitemuovisia umpisäiliöitä, joiden asennus on sallittu, kun pohjavesi on tuloyhteen yläpuolella.
- Jos pohjavesi voi nousta tilapäisesti korkeammalla kuin tuloyhde, tulee kaivanto **salaojittaa** tai varmistua muulla tavoin, että pohjavesi ei nouse tuloyhdettä korkeammalle.
- Minimi asennusetäisyys rinteeseen on **2 m** säiliön ulkoreunasta.

- Asenna savisessa maaperässä suodatinkangas / geotekstiili kaivannon reunoille estämään täyttömaan ja kohteen savisen maaperän sekoittuminen. Huom! Suodatinkankaalla tai geotekstiilillä ei saa ankkuroida säiliötä.
- Suosittelemme routasuojasta tuloviemärin ja säiliön päälle, ettei ne pääse jäätymään.

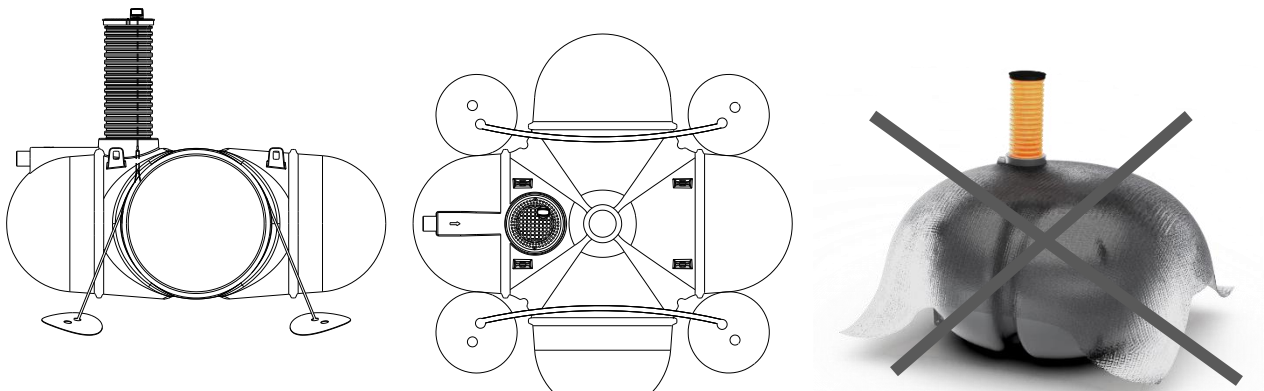
### Ankkurointi ankkurointilevyillä

LOKA 5400 umpisäiliö ankkuroidaan neljällä ankkurointiliinalla ja ankkurointilevyillä.



Aseta ankkurointilevyt säiliön pohjan tasalle. Pujota ankkurointiliina levyssä olevista rei'istä ja solmi vähintään kaksinkertaisilla solmuilla. **Liinat on kiinnitettävä säiliön kahdeksaan ankkurointikorvakkeeseen ja on käytettävä kaikkia neljää ankkurointiliinaa!**

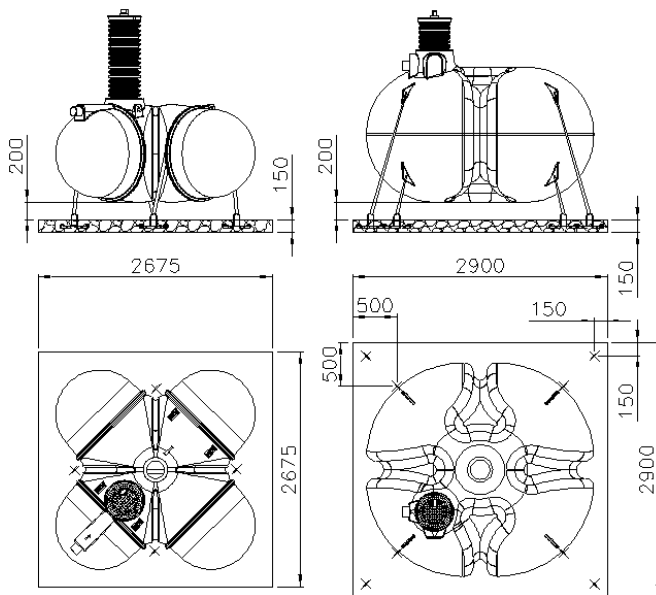
Loka 3000:n korvakkeet ovat tarkoitettu vain **nostamiseen, ei ankkuroimiseen.**



LABKO LOKA 3000 ja 5400 umpisäiliötä ei saa ankkuroida kankaalla!

### Haastavat ankkurointikohteet

Kohteissa, jossa **pohjaveden korkeus voi nousta säiliön puoleen väliin asti tai korkeammalle**, suositellaan säiliön ankkurointiin betonilaattaa. Kalliokaivannoissa ankkurointi voidaan suorittaa suoraan kiila-ankkureilla suoraan kallioon. Kaivanto on salaojitettava, jos korkeuserot tämän mahdollistavat. Muussa tapauksessa kaivannon kuivatus on huolehdittava muulla tavoin.



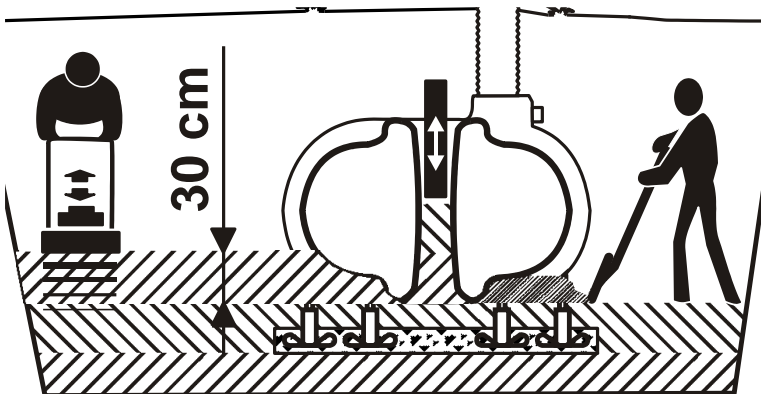
Käytä laatan valamiseen betonia K30-2 ja raudoitusta A500HW T8 # 200. Raudoitettuun laattaan valetaan 4 (3000) tai 8 (5400) ruostumatonta teräslenkkiä.

### Kaivanto

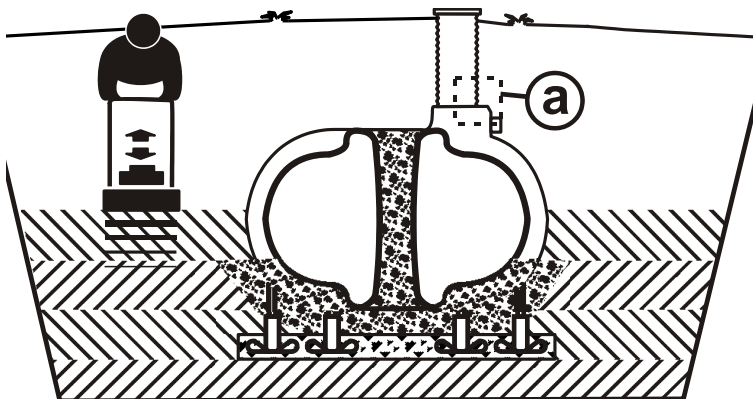
Umpisäiliön kaivannon leveys ja syvyys tulee mitoittaa niin, että kaivannon reunoille jää vähintään 0,5 m tilaa säiliön reunoista mitattuna. Asennuskaivannon seinämät ovat varustettava riittävillä viisteillä, että maamassat pääse vyörymään kaivantoon.

1. Tiivistä maantiivistimellä kaivannon pohjalle 20 cm vahvuinen, vaakasuoraan tasoitettu murskekerros 3 - 16 mm.
2. Nosta säiliö nostokorvakkeista kaivantoon.

### Kaivannon täyttö

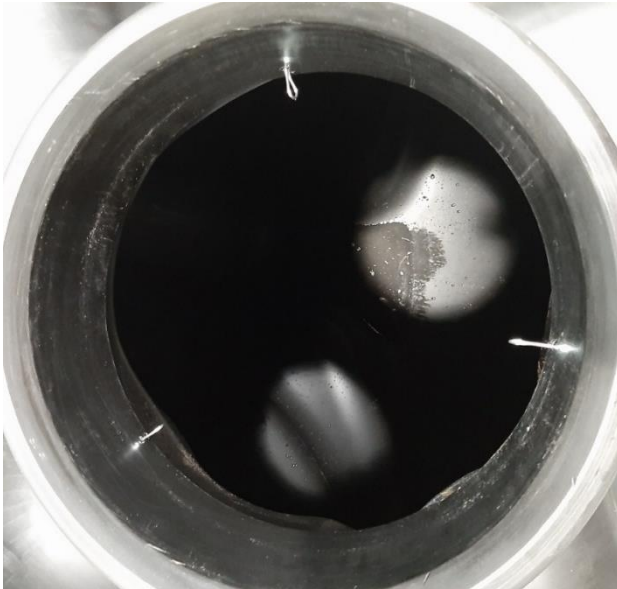


Aloita kaivannon täyttäminen. Tiivistä säiliötä ympäröivä murske noin 30 cm:n kerroksina täyttämällä ja vedellä tiivistäen.

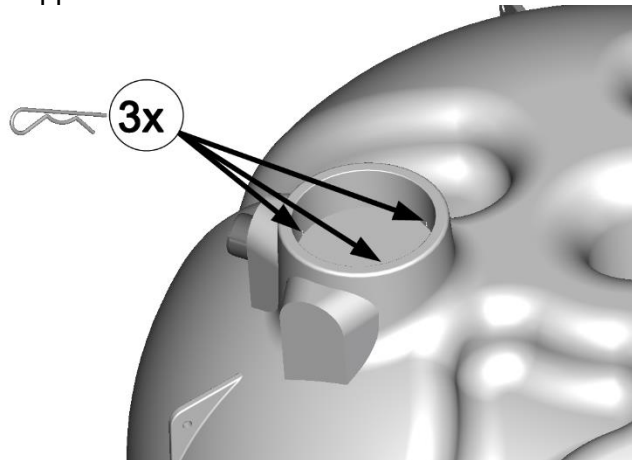


**Täytä** säiliön keskiputki # 3-16 mm murskeella ja tiivistä murske lankulla. Asenne tuloviemäri vähintään 10 promillen (10 mm/m) kaltevuuteen.

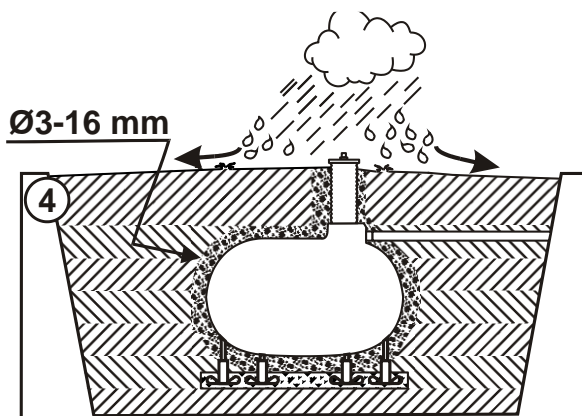
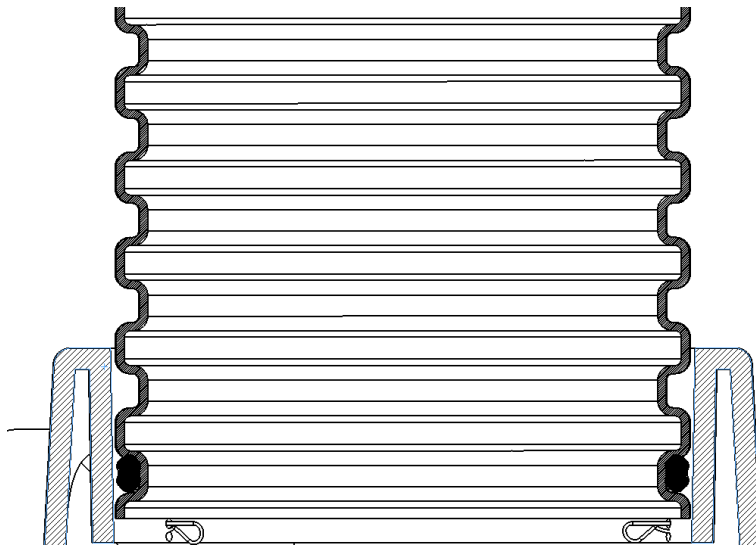




Asenna **3 kpl sokkia** (pakattu huoltokaivon sisälle muovipussiin) 120° jaolla huoltokaivon sisälle porattuihin reikiin. Sokat toimivat huoltokaivon stoppareina.



**Siirrä tiiviste** huoltokaivon **alimpaan** uraan ja asenna huoltokaivo paikalleen pysäytyssockkia vasten.

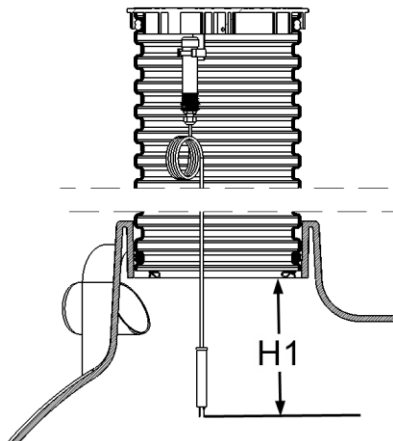


Asenna hälyttimen anturi ja täytä kaivanto siten, että maaperä jää säiliön päällä hieman koholle. Näin pintavedet ohjataan pois säiliön päältä.

Umpisäiliöt tuuletetaan tuloviemärin kautta talon katolle.

## TÄYTTYMISHÄLYTTIMEN JA -ANTURIN ASENNUS

Täyttymishälyttimen keskusyksikkö asennetaan kuiviin sisätiloihin. Keskusyksikkö liitetään 230 V – sähköverkkoon laitteen verkkojohdolla. Paristolla toimiva anturi ja lähetin asennetaan säiliöön. Anturi ei saa jäädä säiliöön imutyhjennyksen ajaksi. Suosittelemme kiinnittämään hälyttimen mukana toimitettavilla kiinnikkeillä huoltokaivon kanteen. Näin tyhjennyksen yhteydessä anturi on helppo nostaa sivuun, eikä ole rikkoutumisen vaaraa tyhjennyksen yhteydessä. Yleensä anturin lähetin toimii kaivon sisälle asennettuna. Joissakin tapauksissa saattaa esiintyä häiriöitä yhteydessä, jolloin anturin lähetinosalle tulee etsiä paremmin kuuluva paikka.

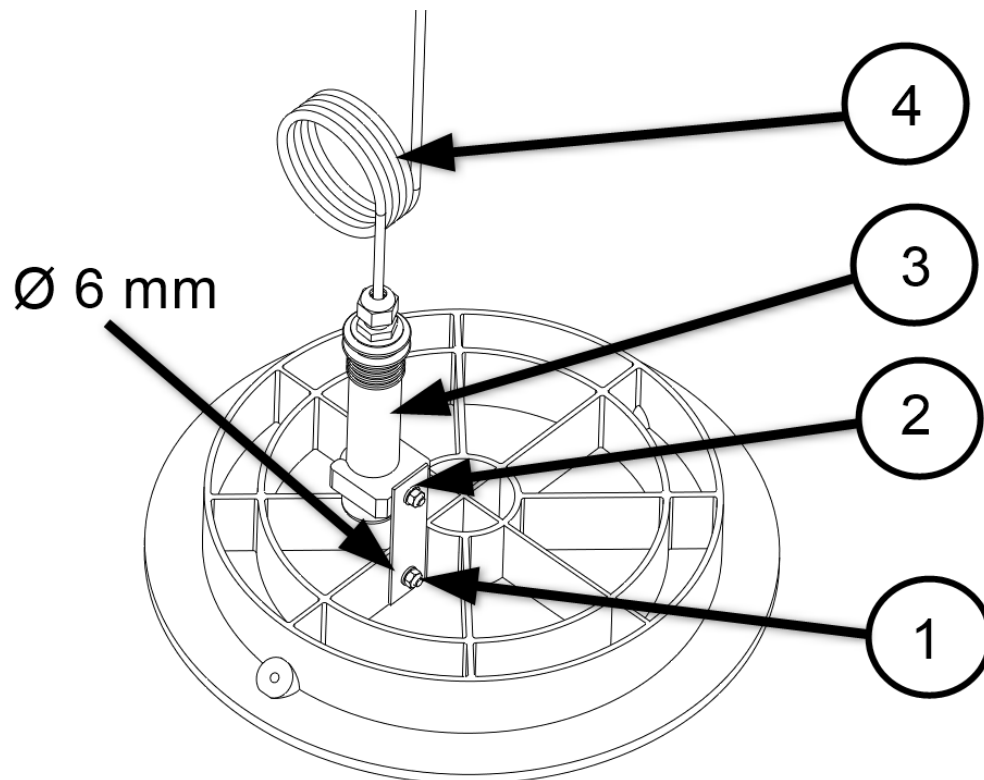


Loka 3000

H1 = 200 mm (varatilavuus 250 l)

Loka 5400

H1 = 300 mm (varatilavuus 400 l)



Anturin asentaminen muovikanteen

1. Poraa kannen jäykisteripaan Ø 6 mm reikä kiinnikettä varten.
2. Kiinnitä anturin lähettimen ripustin metalliseen kiinnikkeeseen.
3. Napsauta anturin lähetin ripustimeen.
4. Säädä anturikaapeli haluttuun hälytys korkeuteen.

Katso tarkemmat asennusohjeet erillisestä hälyttimen omasta asennus- ja käyttöohjeesta.

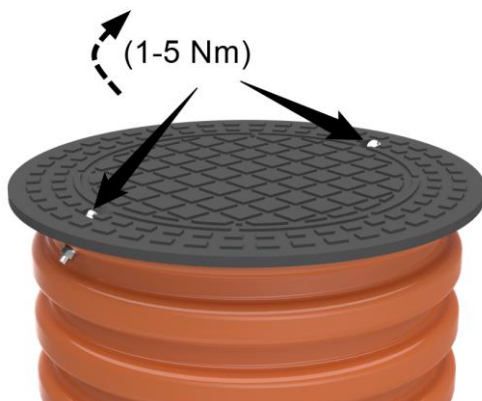
## HUOLTO-OHJEET

Umpisäiliö on tyhjennettävä loka-autolla, kun lietepinta yltää tuloviemärin tasolle tai täyttymishälytin hälyttää. Tyhjennyksistä on pidettävä huoltokirjaa.

Tyhjennettäessä säiliötä on hälyttimen anturi nostettava tyhjennyksen ajaksi säilöstä pois.

**Onnettomuuksien ehkäisemiseksi tulee säiliön kansi pitää aina ehdottomasti suljettuna!**

**Kannen avaamisen jälkeen tulee kannen pultit ja mutterit kiristä työkalulla! Kiristä pultit ja mutterit riittävän tiukkaan, jotta niitä ei voi avata käsivoimin.**



### Rakenteiden kunnon tarkastus

Säiliön vesitiiveys tulee tarkastaa 5 vuoden välein, mutta seuraa tyhjennysten yhteydessä säiliön kuntoa.

### TUOTTEEN HÄVITTÄMINEN JA KIERRÄTTÄMINEN

Lokasäiliön kuljetus- ja pakkausmateriaalit voidaan käsitellä energijakeena.

Lokasäiliön runko on valmistettu rotaatiovaletusta polyeteenistä (PEMD), kansi polypropeenista (PP) ja huoltokaivo PVC:stä. Nämä materiaalit ovat puhtaina kierrätyskelpoisia uusioraaka-aineiksi. Säiliö ja kannet, voidaan käyttää myös energijakeena. Rakennustuotteiden elinkaari on erittäin pitkä, joten varmista lokasäiliön hävittämisaikakohdan vaatimukset kunnan jätehuollosta vastaavalta taholta.

Hälytintä ei saa hävittää talousjätteen mukana vaan se tulee toimittaa elektroniikkajätteen keräyspisteeseen. Anturi tulee pestä ennen hävittämistä. Lähettimen paristo tulee irrottaa ja toimittaa paristojen/ongelmajätteen keräyspisteeseen.

### VIANETSINTÄ

Vika	Syy
Säiliö täytty nopeasti	WC tai hana vuotaa => Vertaa veden kulutusta säiliön täyttymiseen
	Vuotava viemäri linja => Kuuntele kuuluuko säiliöstä lorinaa, kun vettä ei käytetä
	Säiliö vuotaa => Ota yhteys Wavin Finland Oy
Säiliö ei täyty	Säiliö vuotaa maaperään => Ota yhteys Wavin Finland Oy
Hajuongelma	Tarkista viemärin tuuletusputki kiinteistön katolla.



## HUOLTOKIRJAMALLI

[illegible]

## ASENNUSPÖYTÄKIRJA

**Asennuspöytäkirja on oltava asianmukaisesti täytetty, jotta takuu on voimassa!**

Asiakkaan nimi: \_\_\_\_\_

osoite: \_\_\_\_\_

puhelinnumero: \_\_\_\_\_

Ostopäivämäärä ja paikka: \_\_\_\_\_

Suunnittelija: \_\_\_\_\_

Osoite: \_\_\_\_\_

Puhelinnumero: \_\_\_\_\_

Jätevesijärjestelmän asentaja: \_\_\_\_\_

Osoite: \_\_\_\_\_

Puhelinnumero: \_\_\_\_\_

Asennuspäivämäärä: \_\_\_\_\_

Asentajan allekirjoitus: \_\_\_\_\_

Rakennustyönvalvoja: \_\_\_\_\_

Valvojan allekirjoitus: \_\_\_\_\_

Muutokset jätevesisuunnitelmaan, huomioita rakentamisessa?

---

---

---

Säiliö saapunut ehjänä asennuspaikalle: \_\_\_\_\_

Kaivannon pohjalle tiivistetty tasainen murskekerros (3-16 mm): \_\_\_\_\_

Säiliön ympäriltä murskekerros (3-16 mm) huolellisesti tiivistetty: \_\_\_\_\_

Umpisäiliön tukiputki täytetty murskeella: \_\_\_\_\_

Asennussyvyys on alle 100 cm (mitattuna tuloviemäristä maan pintaan): \_\_\_\_\_

Säiliö on ankkuroitu asennusohjeiden mukaisesti \_\_\_\_\_

**Kankaalla ankkurointi on kielletty, jolloin materiaali- ja tiiveystakuu ei ole voimassa!**

## TAKUUEHDOT

Wavin Finland Oy myöntää kuluttajakäytössä umpisäiliöille kymmenen (10) vuoden materiaali- ja tiiveystakuun ostopäivämäärästä lähtien, kun tuotteet on asennettu ja niiden käyttö ja huolto on ollut tuotteen myyntiaikaan voimassa olleiden ohjeidemme mukaista. Takuu kattaa tavanomaisessa käytössä ilmenevät valmistusvirheet. Nämä takuehdot eivät rajoita tuotevastuulain ja kuluttajasuojalain mukaisia oikeuksia.

Takuun edellytyksenä on, että virheestä ilmoitetaan Wavin Finland Oy:lle kahden (2) kuukauden kuluessa siitä, kun ostaja virheen havaitsi. Takuuasiakirjana on kiinteistöllä säilytettävä asennuspöytäkirja ja selvitys ostopäivämäärästä.

Virheestä ilmoitetaan kirjallisesti osoitteeseen [myynti@wavin.com](mailto:myynti@wavin.com). Ilmoitukseen liitetään tiedot tuotteesta, havaitusta virheestä ja mahdolliset liitteet kuten asennuspöytäkirja ja ostokuitti.

Wavin Finland Oy:llä on ensisijaisesti oikeus korjata tuote ennen sen vaihtamista uuteen tai palauttamalla kuluttajan maksama kauppahinta. Säiliön korjaaminen tai ylös kaivaminen pitää sopia etukäteen Wavin Finland Oy kanssa. Ennen sovittua katselmoinnin tai ylös kaivamisen aikaa ei saa tehdä merkittäviä toimia, jotta voimme varmistaa tuotteen asennusohjeen mukaisen asennustavan. Tarvittaessa sovimme mitä välittömiä toimia voi tehdä ennen tuotteen ja asennuksen katselmointia.

**Takuu ei ole voimassa ja Wavin Finland Oy ei ole korvausvastuussa, jos tuotteessa havaittu virhe johtuu virheellisestä käsittelystä, sijoituksesta, asennuksesta tai käytöstä.**

Asennusliikkeellä on vastuu tuotteen asentamisesta asennusohjetta noudattaen. Wavin Finland ei vastaa tuotteen virheellisestä asennuksesta johtuvista kuluista.

**Takuu ei kata ulkoisen tekijän aiheuttamaa vahinkoa tuotteelle.**

Wavin Finland Oy ei vastaa välillisistä kustannuksista. Kuluttajasuojalain mukaisesti virheellisen tuotteemme tai toimintamme selvitys on maksutonta kuluttajalle.

Kuljetusliike vastaa kuljetuksissa syntyneistä vahingoista. Suomen Tiekuljetussopimuslain 345/1979 mukaan kuljetuksissa syntyneistä vahingoista on tehtävä merkintä rahtikirjaan tuotetta vastaanotettaessa tai tehtävä kirjallinen reklamaatio 7 arkipäivän sisällä rahdinkuljettajalle.

Tutustu lisää tuotteisiimme osoitteessa  
**[www.wavin.fi](http://www.wavin.fi)**



Hulevesien hallinta | Jätevesien hallinta | Kiinteistöjen lämmitys ja jäähdytys  
Veden ja kaasun jakelu | Kaapelinsuojaus



Wavin on osa Orbia-yritysrystä, joka tekee yhteistyötä vastatakseen joihinkin maailman vaikeimpiin haasteisiin. Meitä yhdistää sama tarkoitus: Edistää elämää kaikkialla maailmassa.



**Wavin Finland Oy** | Visiokatu 1 | 33720 Tampere  
Puhelin 020 1285 200 | [www.wavin.fi](http://www.wavin.fi) | [myynti@wavin.com](mailto:myynti@wavin.com)

© 2023 Wavin Wavin reserves the right to make alterations without prior notice. Due to continuous product development, changes in technical specifications may change. Installation must comply with the installation instructions.