

## LIESIKUPU PVX-29-W



## KÄYTTÖOHJEET

**PVX-2905-W (95655)**

**PVX-2906-W (95656)**

## YLEISET OHJEET JA SUOSITUKSET

### ASENNUS

Valmistaja ei vastaa virheellisestä tai huolimattomasta asennuksesta aiheutuvista vahingoista. Asennus on aina tehtävä ohjeiden mukaisesti, huolellisesti ja hyviä työmenetelmiä noudattaen.

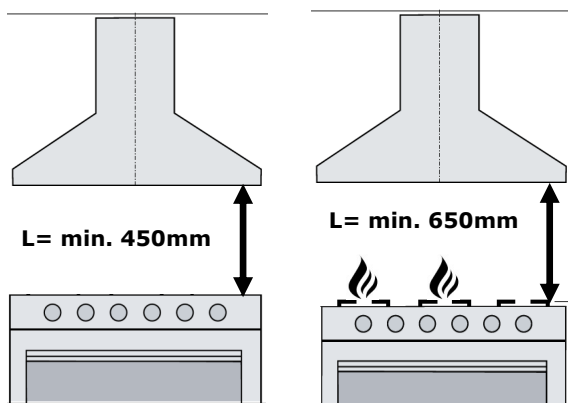
Vetolipan pitää olla sisäasennossa kunnes liesikupu on asennettu paikalleen. Vetolipan liukukiskojen laakerointi voi muuten vahingoittua.

Sähkölieden yhteydessä liesikuvun asennuskorkeudeksi suositellaan 500 - 600 mm, sallittu minimietäisyys on 450 mm. Kaasulieden pienin sallittu etäisyys liesitason ja liesikuvun välillä on 650 mm. Pidempikin etäisyys voi olla tarpeen jos kaasulieden tuottama lämpökuorma on suuri. Käyttö puuhellalla on kielletty muoviosien sulamisvaaran takia.

Suosittelava minimihormikoko on Ø 125 mm. Paksumpi hormikoko parantaa aina kärynkeräyskykyä. Hormiputkiston tulisi olla mahdollisimman lyhyt ja suora. Liesikupuun kytketyn huippuimurin tai iv-koneen puhallinteho vaikuttaa suuresti kärynkeräyskykyyn.

Älä yhdistä liesikupua savuhormiin (lämmityskattilat, tulisijat, jne).

Kytke laite vain maadoitettuun rasiaan. Sähköasennuksen saa tehdä vain ammattitaitoinen sähköasentaja. Mikäli virtajohto vahingoittuu, sen saa vaihtaa vain valmistaja tai tekninen huoltopalvelu, näin vältetään mahdolliset vaaratilanteet. Korjaustyötä tehtäessä on laite kytkettävä irti sähköverkosta. Ilmanpoistossa on aina noudatettava kaikkia viranomaismääräyksiä.



## YLEISET OHJEET JA SUOSITUKSET

### KÄYTTÖ

Liesikupu on tarkoitettu vain kotitalouskäyttöön. Älä koskaan käytä liesikupua muuhun tarkoitukseen kuin mihin se on suunniteltu. Älä koskaan jätä avotulta liesikuvun alle.

Säädä kaasulieden liekki siten, että se kohdistuu vain astian pohjaan eikä sen reunoille.

Syviä paistinpannuja on pidettävä silmällä, sillä ylikuumentunut öljy voi leimahtaa tuleen.

Lapset tai henkilöt, joita ei ole opastettu laitteen oikeaan käyttöön, eivät saa käyttää laitetta.

Liesikuvun alla ei saa valmistaa liekitettäviä ruokia (tulipalovaara).

Käytön aikana on huolehdittava riittävästä korvausilman saannista.

LED-lamppujen valo on hyvin kirkas ja se voi vahingoittaa silmiä läheltä suoraan kohti katsottaessa.

Vetolipan päälle ei saa asettaa mitään kuormaa tai siihen ei saa nojata, koska se voi vahingoittaa vetolippaa.

## OMINAISUUDET

### Mekaaniset ominaisuudet:

- Kalusteeseen integroitava
- 50 ja 60 cm versiot
- Ulosvedettävä lippa
- Metalliset pestävät rasvasuodattimet
- Poistokanavan halkaisija 125 mm
- Tehostusventtiilin kierrekaran rasvahöyrysuojainsarja
- 498/598 x 281 (+26.5 mm etupaneeli) x 294 mm (l x s x k)
- Kolme eri värivaihtoehtoa vetolipan etupaneelille: valkoinen (vakio), musta (varaosa) ja RST (varaosa)

Huom! Liesikuvun elektroniikkakotelon yläpintaan (294 mm) tuleville kaapeleille pitää jättää vähintään +50mm lisätilaa, jotta kaapeleiden taivutussäde ei jää liian pieneksi.

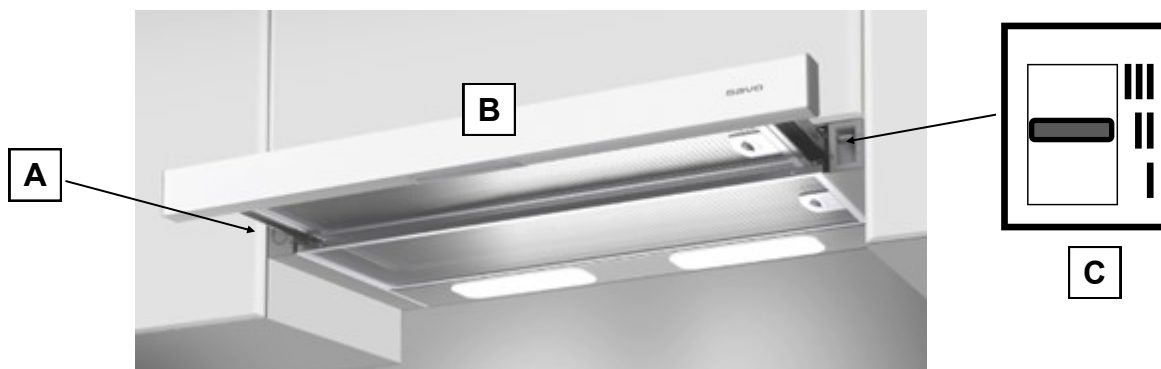
### Sähköiset ominaisuudet:

- Valaistus 2 x 2,5 W, 230 VAC, LED 2700K (E14 kanta)
- Potentiaalivapaa relekäritieto (esim. iv-koneen ohjaukseen)
- Ulkoisen 230 VAC toimilaitteen (esim. Belimo) ohjaus
- Ulkoisen 24 VDC toimilaitteen (esim. Belimo) ohjaus
- Rasvasuodatinhälytys äänellä ja valolla. Rasvasuodatinhälytys poiskytkettävissä
- Rasvasuodatinhälytyslähtö (käritieto, DO) taloautomaatiolle
- Tuki ulkoiselle hälytystulolle (12—24 VDC)
- Sähkötoiminen ajastettu KSOM tehostusventtiili, osittain sulkeva, säädettävä, Savon ohjaus-elektroniikalla ja ohjelmistolla
- KSOM tehostusventtiili on hyväksytty Suomessa savukaasurajoittimeksi (42 l/100 Pa)
- Dip-kytkimet tehostusventtiilin ajomatkan (5, 10, 15, 22 ja 30 mm) asettamiseen.

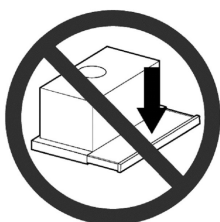
Huom! Muistathan tehdä dip-kytkinasetukset (s. 15) ennen liesikuvun paikoilleen asentamista!

## KÄYTTÖ

### KÄYTTÖKYTKIMET

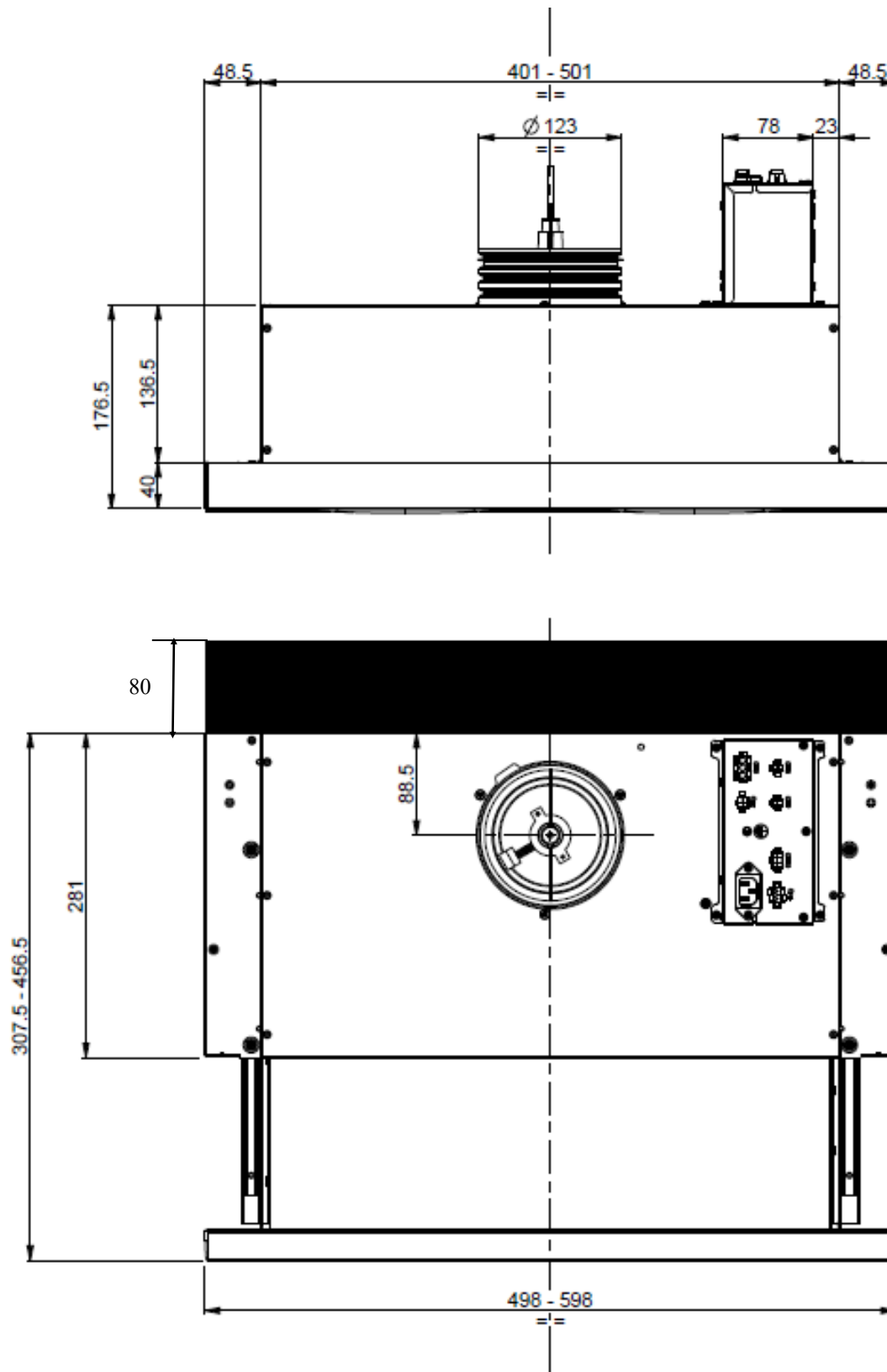


<b>Painike A</b>	<b>Tehostusventtiili</b>  Alettaessa tehdä ruokaa, tehostusventtiili avataan. Painike avaa ja sulkee tehostusventtiilin sekä kuittaa mahdollisen hälytyksen. Sininen LED-merkkivalo vilkuttaa venttiilin liikkeessa, ja palaa koko ajan kun tehostusventtiili on auki. Tehostusventtiili sulkeutuu automaattisesti 1 tunnin kuluttua avauksesta, ja sininen LED-merkkivalo sammuu.
<b>Liukuosa B</b>	Ruoanlaiton aikana vetolippa (liukuosa) on hyvä pitää täysin ulosvedettynä.
<b>Vipukytkin C</b>	<b>Valokytkin</b>  I: Automaattitoiminto; valot päällä vain liukuosan ollessa ulosvedettynä  II: Valot aina pois.  III: Valot aina päällä, riippumatta liukuosan asennosta.

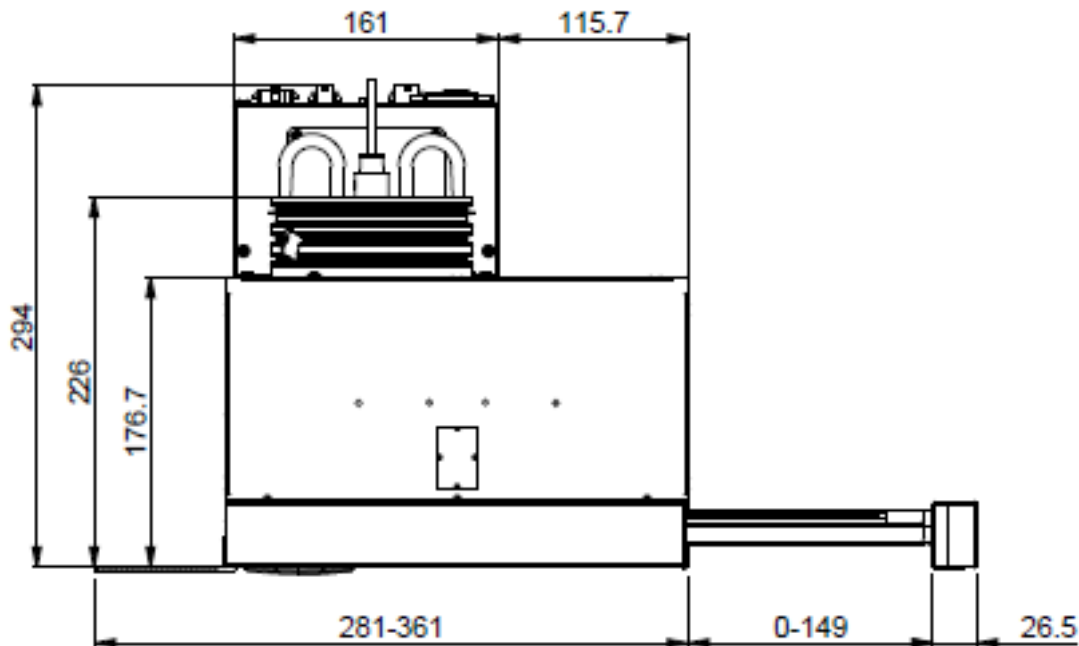


Älä paina vetolippaa alaspäin, äläkä laita sen päälle kuormaa, koska se voi rikkoa mekanismin.

## MITTAKUVAT



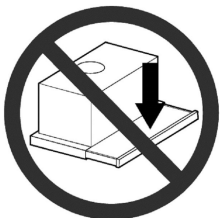
## MITTAKUVAT JA ETUPANEELIN VAIHTO



Huom! Vetolipan etupaneeli on vaihdettavissa. Tarjolla on kolme eri väri vaihtoehtoa; valkoinen (vakio), musta ja RST. Irrota ensin rasvasuodatin ja sen jälkeen paneelin takana olevat kolme ruuvia (kaksi reunoilla ja yksi keskellä) vaihtotyön tekemiseksi.

Huom! Vetolipan päälle ei saa asettaa mitään kuormaa tai siihen ei saa nojata, koska se voi vahingoittaa tuotetta!

Älä myöskään koskaan nostele tuotetta vetolipasta, sillä se voi vahingoittaa liukukiskostoa!

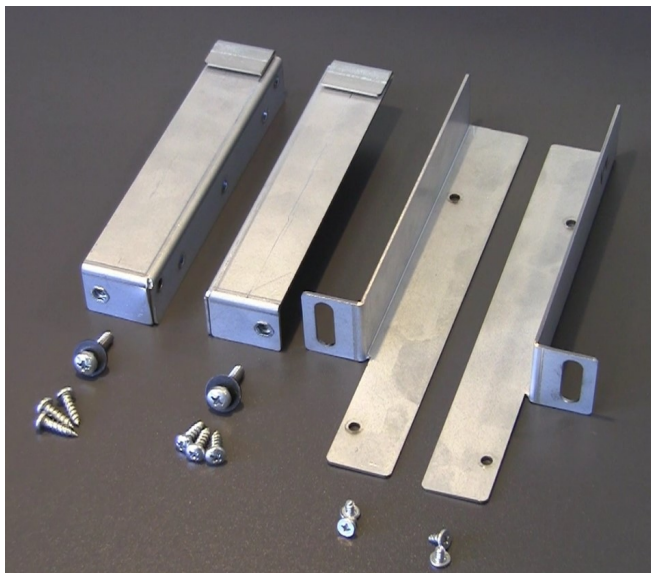


Älä paina vetolippaa alaspäin, äläkä laita sen päälle kuormaa, koska se voi rikkoa mekanismin.

## ASENNUS

### MATERIAALILUETTELO

- Peltiruuvit 4kpl (rautojen kiinnitys kuvun runkoon)
- Puuruuvit 6kpl (rautojen kiinnitys kappirunkoon)
- Koneruuvit 2kpl ja aluslevyt 2kpl (kuvun lukitus rautoihin)
- Takatäytelevy (syvyys 85mm) 1kpl kiinnitysruuveineen
- 120/150 muovinen putkisovitin
- Käyttöohje, suomenkielinen



Nämä asennusohjeet koskevat SAVO-liesikupujen kiinnitysrautojen asennusta ja käyttöä.

Tuotepakkauksessa on mukana kiinnitysrautojen lisäksi kaikki kiinnitysruuvit. Käytä vain paketin mukana tulevia ruuveja, vääränpituiset ja tyyppiset ruuvit koteloon kiinnitettynä voivat rikkoa kuvun sisällä kulkevien sähköjohtojen sähköeristysten.

Kiinnitysrautojen asennusvideo (YouTube):

<https://youtu.be/tqqhpoxZ4Wg>

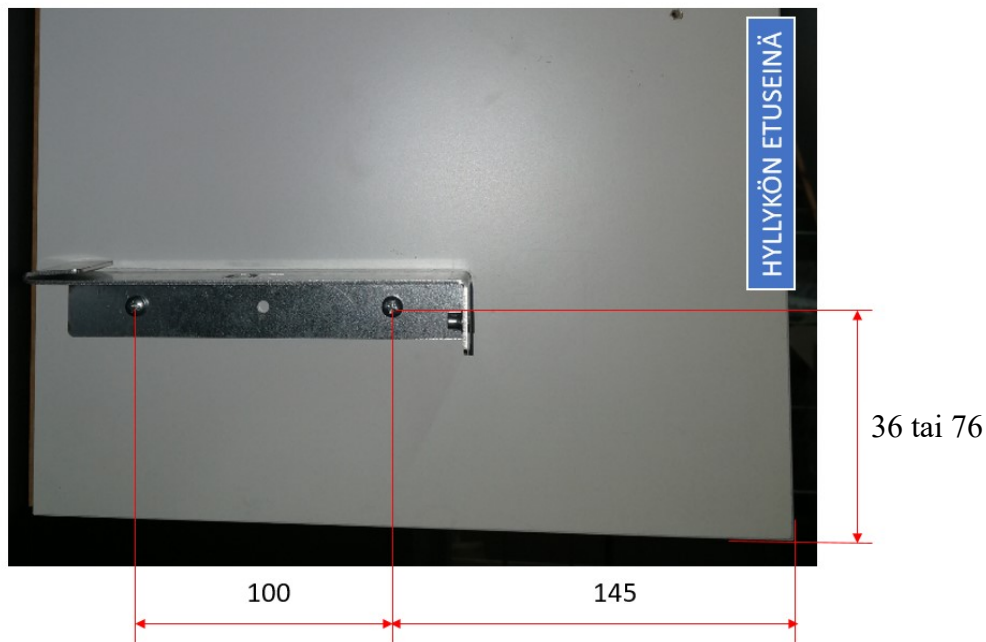
**Muitathan tehdä dip-kytkinasetukset (s. 15) ennen liesikuvun paikoilleen asentamista!**



## ASENNUS

### PORAUSKAAVIO

Asennusradoissa on merkinnät 'R', eli oikeanpuoleinen rauta (Right), sekä 'L', eli vasemmanpuoleinen rauta (Left).



Em. mitta on 36 mm silloin, kun liesikupu asennetaan niin, että vetolippa ei tule hyllykön pys-  
tylevyjen väliin.

Em. mitta on 76 mm silloin, kun liesikupu asennetaan niin, että vetolippa tulee hyllykön pys-  
tylevyjen väliin (kts. kuva alla)

Huom! Asennusetäisyys (145 mm) etureunasta on ohjeellinen ja tämä riippuu myös rungon ja  
maustehyllyn mitoista.



### ASENNUS

Kaappirungon pintaan asennettavat kiskot  
asennetaan kahdella puuruuvilla per puoli,  
yllä olevan porauskaavion mukaisesti.

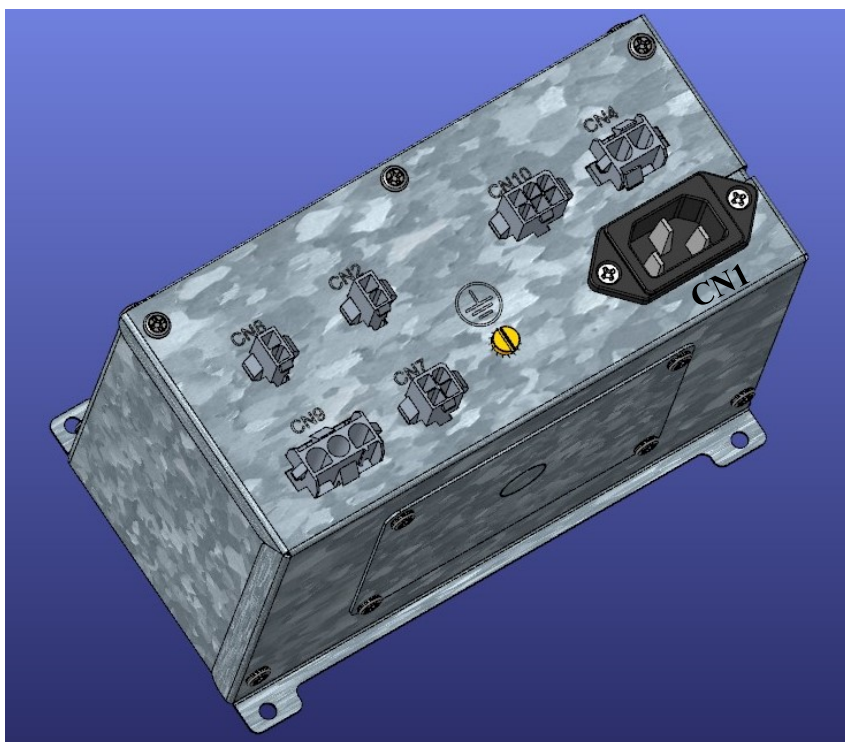
Liesikuvun reunoihin asennettavat sivukis-  
kot asennetaan kahdella peltiruuvilla per  
puoli, rungossa oleviin reikiin.

## SÄHKÖLIITÄNNÄT

Liesikupu tarjoaa monipuoliset liitännät hyvän kohdeyhteensopivuuden mahdollistamiseksi.

Laite on varustettu suojamaadoitetulla (suojausluokka I), noin 1m pituisella liitäntäjohdolla, ilman pistotulppaa. Kotelointiluokka IP20 (kuiva tila). Kaikki sähköasennukset on tehtävä jännitteettöminä, alan ammattilaisen toimesta.

Seuraavaksi esitellään kaikki ulkoiset kaapeliliitännät.



### Ulkoiset kaapeliliitännät:

- CN1 = Liesikuvun käyttöjännite
- CN2 = DO-1, rasvasuodatinhälytys liesikuvulta (relekärkitieto) esim. taloautomaatiolle
- CN4 = DI-1, ulkoa tuotava hälytystieto (12—26 VDC) liesikuvulle
- CN7 = Ulkoisen 24 VDC toimilaitteen ohjaus
- CN8 = Potentiaalivapaa relekärkitieto (venttiilin asentotieto)
- CN9 = Ulkoisen 230 VAC toimilaitteen ohjaus
- CN10 = KSOM venttiilikaapeli

Liesikuvun mukana tulee kaapelit CN1 sekä CN10. Kaapelit CN2, CN4, CN7, CN8 ja CN9 myydään erillisenä kittinä, tuotekoodi:

- 91316, Liitäntäkaapelisarja PVX-29

## SÄHKÖLIITÄNNÄT

### LIESIKUVUN KÄYTTÖJÄNNITE 230 VAC (CN1)

Liesikupu kytketään sähköverkkoon kiinteällä rasialiitännällä (sähkökytkentärasia ei kuulu toimittamiseen). Liesikuvun mukana tulee irrallinen suojamaadoitettu, n.1 m pituinen liitäntäjohto, jonka toinen pää on avoin (eli ilman pistotulppaa). Maadoitusjohto (ke-vi) liitetään kotelon yläreunan maadoitusruuvien alle. Asennuksen saa tehdä vain sähköalan ammattilainen.

Kaapelin värit: Ruskea tai musta (L), Sininen (N) ja Keltavihreä (PE)

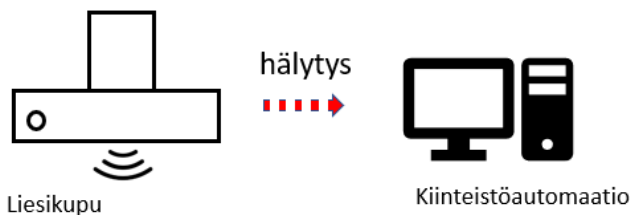
### RASVASUODATINHÄLYTYS LIESIKUVULTA (CN2, DO-1)

Liesikuvulta on mahdollista saada ulos rasvasuodatinhälytys esim. taloautomaatiojärjestelmälle, potentiaalivapaana relekärkitietona. Tämä on hyödyllinen ominaisuus esim. palvelutaloissa ja hotelleissa, joissa on keskitetty huoneistohuolto. Liesikupu aktivoi hälytyksen kun hälytykselle asetettu tuntimäärä on tullut täyteen. Katso tarkemmin s.15 ”Rasvasuodatinhälytys”.

Hälytys aktivoituu joko 50 käyttötunnin (venttiili) tai 90 päivän päästä, kumpi tulee ensin. Käyttötunneiksi liesikupu laskee vain ne tunnit, jolloin tehostusventtiili on auki asennossa.

Rele: 5A, 230 VAC

Kaapelin värit: Sininen, pinkki

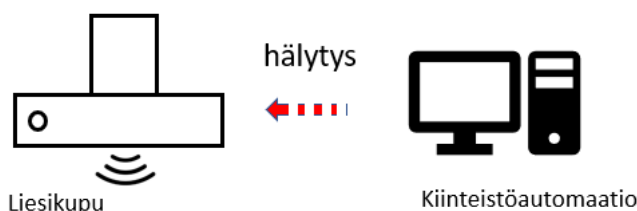


## SÄHKÖLIITÄNNÄT

### ULKOINEN HÄLYTYS LIESIKUVULLE (CN4, DI-1)

Liesikupua on mahdollista käyttää ilmaisemaan ulkopuolelta tulevaa DI (Digital Input) ON/OFF-tyyppistä hälytystä. Tämä voi olla esim. taloautomaatiolta tai huoneiston iv-koneelta tuotava hälytysjänniteviesti, joka halutaan ilmaista myös liesikuvun avulla. Liesikupu ilmaisee tämän ulkoa tulevan hälytyksen vilkuttamalla liesikuvun venttiilipainikkeen merkkivaloa sekä antamalla katkonaisen äänimerkin.

Hälytyksen saa hetkellisesti kuitattua pois päältä painamalla venttiilipainiketta kolmen sekunnin ajan hälytyksen ollessa päällä. Hälytys palaa kuitenkin seuraavan kerran venttiiliä ohjattaessa, jos hälytystä ei poisteta hälytyksen alkulähteestä.



#### Hälytysääni ja -valot (venttiilipainikkeen merkkivalo):

- PÄÄLLÄ (2 s) —> POIS (1s) —> PÄÄLLÄ (2s) —> POIS (1s)... noin 20 sekunnin ajan.

#### Liitântätiedot:

- Jänniteohjaus sisääntuloon 12 —24 VDC
- Punainen johto: +
- Musta johto: -

## SÄHKÖLIITÄNNÄT

### ULKOISEN 24 VDC TOIMILAITTEEN OHJAUS (CN7)

Liesikuvulla on mahdollista ohjata ulkoista 24 VDC toimilaitetta, esim. Belimo LM24A. Liesikupu tarjoaa kiinteään +24 VDC syötön, sekä ohjatun +24 VDC syötön. Ohjattuun syöttöön tulee jännite vain silloin, kun tehostusventtiili on auki.

Ulostulo: 24 VDC, max. 5W

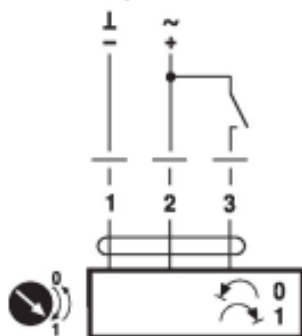
Kaapelin värit:

- Miinus (-) (punainen)
- +24 VDC, kiinteä syöttö (sininen)
- +24 VDC, ohjattu syöttö (keltainen)

Liitântää voi käyttää samanaikaisesti 230 VAC ohjausliitännän (CN9) kanssa.

Esimerkki: Belimo LM24A johdotus:

**Kytkenäkaaviot**  
AC/DC 24 V, auki-kiinni



### POTENTIAALIVAPAA RELEKÄRKITieto (CN8)

Potentiaalivapaa relekärkitieto tarkoittaa sitä, että liesikuvun piirilevykortilla on rele, jonka kärjet sulkeutuvat kun liesikuvun tehostusventtiili on auki, ja kärjet avautuvat kun tehostusventtiili on kiinni. Tätä relekärkitietoa voidaan hyödyntää esim. ilmanvaihtokoneen ohjaukseen asunnon alipaineen kompensointiin.

Rele: 5A, 230 VAC

Kaapelin värit: Sininen, oranssi

## SÄHKÖLIITÄNNÄT

### ULKOISEN 230 VAC TOIMILAITTEEN OHJAUS (CN9)

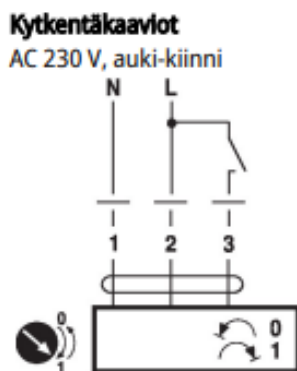
Liesikuvulla on mahdollista ohjata ulkoista 230 VAC toimilaitetta, esim. Belimo LM230A. Liesikupu tarjoaa kiinteän 230 VAC syötön, sekä tehostusventtiilin aukioloon sidotun +230 VAC syötön. Ohjattuun syöttöön tulee jännite vain silloin, kun liesikuvun tehostusventtiili on auki.

Kaapelin värit:

- 230 VDC, kiinteä syöttö (punainen)
- 230 VDC, ohjattu syöttö (keltainen)
- Nolla (sininen)

Liitääntä voi käyttää samanaikaisesti 24 VDC ohjausliitännän (CN7) kanssa.

Belimo LM230A johdotus:



### KSOM TEHOSTUSVENTTIILIN OHJAUSKAAPELI (CN10)

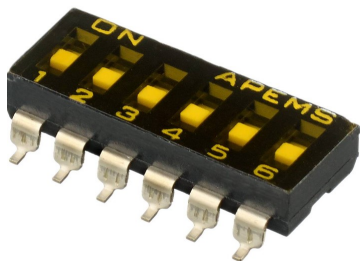
Tehostusventtiilin ohjauskaapeli liitetään liesikuvun elektroniikkakotelon CN10 liittimeen.

## DIP KYTKIMET

Liesikuvun elektroniikkakotelon sisällä olevassa piirilevyssä on kuusi pientä dip-kytkintä, joilla asetetaan venttiilin ajomatka sekä rasvasuodatinhälytys päälle ja pois.

Dip-kytkimiin pääsee käsiksi poistamalla elektroniikkakotelon sivuseinällä olevan kannen. 'ON' merkintä kytkinkotelossa tarkoittaa sitä, että kyseinen asetus on laitettu päälle.

**Huom! Kannen alla on vaarallisia jännitteitä, siksi dip-kytkin asetuksia ei koskaan saa tehdä kuin alan ammattilainen tai sitten liesikuvulle tulevat sähköt pitää olla pois kytkettynä asetuksia tehtäessä!**



### Dip-kytkinasetukset:

- Dip-kytkin #1: Ajomatka 5mm
- Dip-kytkin #2: Ajomatka 10mm
- Dip-kytkin #3: Ajomatka 15mm
- Dip-kytkin #4: **Ajomatka 22 mm** (normiasetus ja tehdasasetus)
- Dip-kytkin #5: Ajomatka 30mm
- Dip-kytkin #6: Rasvasuodatinhälytys PÄÄLLE/POIS

Venttiilin 22mm ajomatka sekä rasvasuodatinhälytys ovat tehdasasetuksena valittuina. Yleensä 22m ajomatka käy suurimpaan osaan asunnoista.

Kääntämällä dip-kytkin #6 OFF asentoon, liesikupu ei enää hälytä vilkuttamalla valoja tai äänimerkillä. Rasvasuodatinhälytyslähtö (CN2)(taloautomaatiolle) kuitenkin yhä aktivoituu.

Aseta vain yksi venttiilin ajomatkavaihtoehto dip-kytkin (#1 - #5) päälle kerrallaan.

## TOIMINNOT

### TEHOSTUSVENTTIILI (KSOM)

Liesikupu on varustettu painikeohjatulla sähkötoimisella tehostusventtiilillä. Tämä venttiili on aina hyvä avata alettaessa tehdä ruokaa, jotta käryt poistuvat paremmin. Venttiili avataan painamalla liesikuvun vasemmassa reunassa olevaa venttiilipainiketta. Sininen LED-merkkivalo vilkuttaa venttiilin liikkeessa. Venttiilin ollessa auki, painikkeen sininen valokehä palaa koko ajan.

Venttiili sulkeutuu samaisesta painikkeesta tai viimeistään 60min päästä siitä kun se on avattu.

### RASVASUODATINHÄLYTYS

Rasvasuodattimen pesutarpeesta muistuttaa hälytys, joka aktivoituu joko 50 käyttötunnin tai 90 päivän päästä, kumpi tulee ensin. Käyttötunneiksi liesikupu laskee vain ne tunnit, jolloin tehostusventtiili on auki asennossa.

Hälytyksen aikana liesikupu vilkuttaa venttiilipainikkeen merkkivaloa ja lisäksi kuuluu kuuluva äänimerkki. Hälytyksen saa lopetettua painamalla liesikuvun venttiilipainiketta kolme sekuntia hälytyksen ollessa päällä.

Mikäli hälytystä ei kuitata hälytyksen aikana, loppuu hälytys itsestään noin 10 sekunnin päästä ja alkaa taas uudestaan kun liesikuvun venttiilipainiketta painetaan seuraavan kerran. Näin jatketaan kunnes hälytys on kuitattu. Kuittauksen jälkeen alkaa uusi 50h/90 päivän jakso.

Mikäli hälytystoimintoa ei haluta pitää päällä, saa hälytyksen kytkettyä kokonaan päältä laittamalla dip kytkin #6 OFF asentoon. Dip-kytkin löytyy elektroniikkakotelon sisältä piirilevyltä, poistamalla kotelon kyljessä oleva kansi ja sen neljä ruuvia.

Koska piirilevyllä on vaarallisen korkeita jännitteitä, pitää dip-kytkinten asettaminen jättää sähköalan ammattilaiselle, tai sitten liesikupu pitää asetustöiden ajaksi irrottaa verkosta, poistamalla esim. ryhmäkeskuksen sulake tai kääntämällä automaattisulake OFF-asentoon.

Hälytysääni ja -valot (venttiilipainikkeen merkkivalo):

- Valot: PÄÄLLÄ (2 s) —> POIS (1s) —> PÄÄLLÄ (2s) —> POIS (1s)... noin 10 sekunnin ajan.
- Ääni: PÄÄLLÄ (1 s) —> POIS (0,5s) —> PÄÄLLÄ (1s) —> POIS (0,5s)... noin 10 sekunnin ajan.

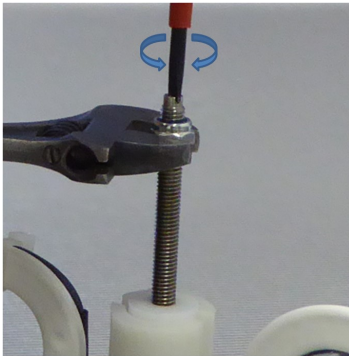


## MOOTTORIVENTTIILIN TOIMINTA JA SÄÄTÖ

Liesikupu on varustettu moottorikäyttöisellä FläktWoods Oy:n valmistamalla KSOM tehostusventtiilillä. Venttiilin ohjauselektronikka ja piirilevy ovat kuitenkin Savon omaa tuotantoa. Liesikuvun asennuksen jälkeen venttiili tulee säätää oikeille virtausarvoille rakennusmääräysten tai kiinteistön ilmanvaihdon suunnitteluarvojen mukaisesti. Kysy toimenpidettä ilmastoinnin ammattilaiselta.

Perussäätö tehdään pitämällä työkalulla kiinni kierrekaran mutterista ja kääntämällä kierrekaran päässä olevasta hahlostä ruuvimeisselillä. **Säätöjä ei koskaan tehdä käsin venttiilin kantta kiertämällä.** Jos asetusta muutetaan, uusi asetus tulee voimaan vasta, kun laitteen syöttöjännite on kytketty pois (min. 10s) ja kytketty uudelleen päälle.

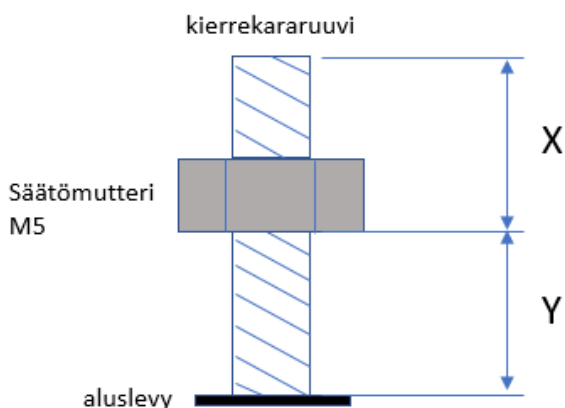
Venttiilin ominaisuuksiin kuuluu kerran vuorokaudessa suoritettava voimisteluaajo, jonka venttiili tekee itsenäisesti käyttäjästä riippumatta.



### SÄÄTÖARVOTAULUKKO

Lisätietoja valmistajan sivuilta (FläktWoods Oy).

## MOOTTORIVENTTIILIN TOIMINTA JA SÄÄTÖ



Mitta X tarkoittaa kierrekararuuvien pään ja säätömutterin alapinnan etäisyyttä millimetreissä. Säätämällä tätä pituutta saadaan venttiilin toiminta-aluetta siirrettyä säätökäyrästöllä (kts. seuraava sivu). 15mm (X) on tehdasasetus. Säätövara (X) on noin 6 – 16mm alueella. **Jos säätöalueraja ylitetään venttiilin sulkupuolella, on vaarana venttiilin jumiutuminen sulkuasentoon!** Venttiilikohtaiset arvot voivat hiukan vaihdella riippuen KSOM yksilöstä.

Säätö tapahtuu pitämällä mutterista kiinni ja kääntämällä kierrekararuuvien päässä olevasta hahlostosta ruuvimeisselillä.

Kuvun käyttöönotossa on varmistettava että kalibrointiajossa (eli ensikäynnistyminen kun sähköt laitetaan päälle) mutteri osuu karan pyöriessä alusevyyn. Näin tapahtuu jos Y on kalibroinnin alussa max. 23mm. Jos  $Y > 23$  mm, ruuvaa käsin kararuuvia alaspäin kunnes Y on max. 23mm ja tee kalibrointiajo uudelleen (eli sähköt pois ja päälle takaisin) ja varmista, että säätömutteri osuu alusevyyn.

Venttiilin ajomatka tehdasasetuksilla on 22mm. Ajomatkaa voi muuttaa elektroniikan dipkytkimillä, katso sivu 15.

### Esimerkki:

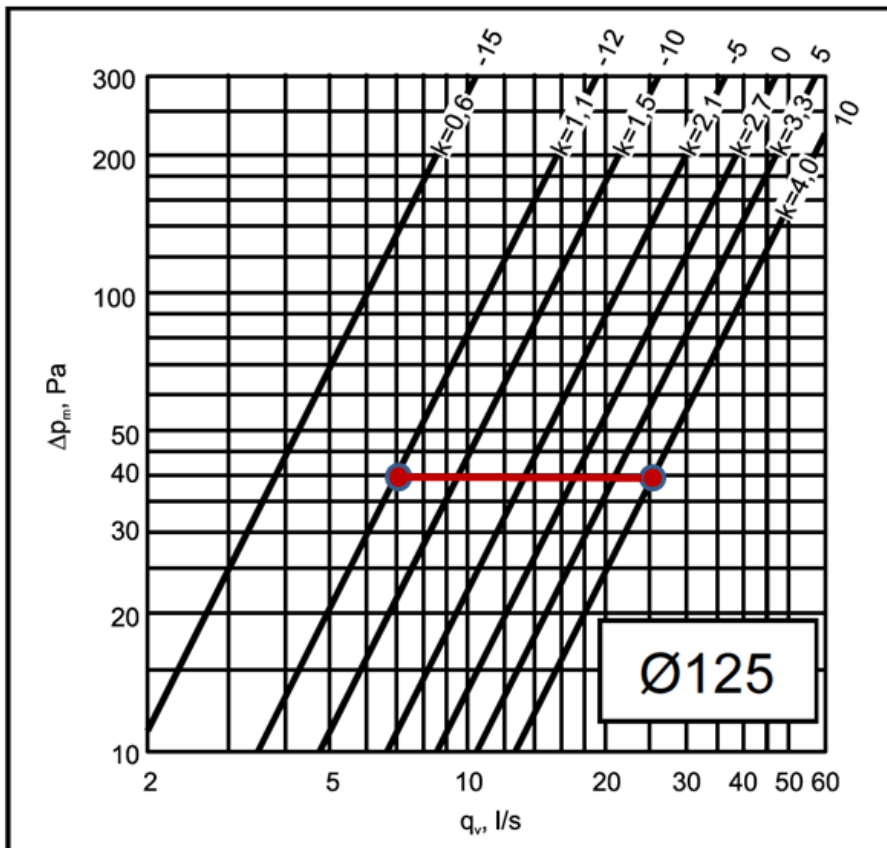
Venttiilin ajomatka-asetukseksi on valittu 22mm (= tehdasasetus). Säätömutterin kolmella eri asetuksella venttiilin aukeamat olisivat seuraavat:

X (mm)	Aukenema venttiilin AUKI asennossa (mm)	Aukenema venttiilin KIINNI asennossa (mm)
15	+11	-11
10	+15	-7
6	+21	-1

## MOOTTORIVENTTIILIN TOIMINTA JA SÄÄTÖ

Venttiili on tehdasasetuksena (ruuvien alapinta 15 mm) säädetty alla olevan kuvan mukaisesti. Paineella 40 Pa saavutetaan seuraavat ilmanvirtausarvot:

Venttiili kiinni 7 l/s  
Venttiili auki 25 l/s



## MOOTTORIVENTTIILIN TOIMINTA JA SÄÄTÖ

### KALIBROINTIAJO JA TOIMINTA-ALUE

Liesikupu suorittaa aina sähkökatkon jälkeen kalibrointiajon, jolla asetetaan venttiilin toiminta-alue (= tehdasasetus 22 mm). Kalibrointiajossa venttiili avataan ensin täysin, eli kunnes kara pysähtyy lukkomutterin osuessa runkoon. Venttiili on tällöin auki tehdasasetuksilla noin +11 mm. Tämän jälkeen kara alkaa pyöriä toiseen suuntaan ja venttiili alkaa sulkeutua. Venttiili pysähtyy kun -11 mm säätöasento on saavutettu. Näin venttiilin auki- ja kiinniasennot on määritelty, ja toiminta-alue on nyt 22mm. Venttiilipainiketta painettaessa venttiili sulkeutuu näiden asetusten mukaisesti.

Liesikuvun ohjelmisto mahdollista toiminta-alueen asettamisen arvoihin 5, 10, 15, 22 ja 30 mm (dip-kytimet)

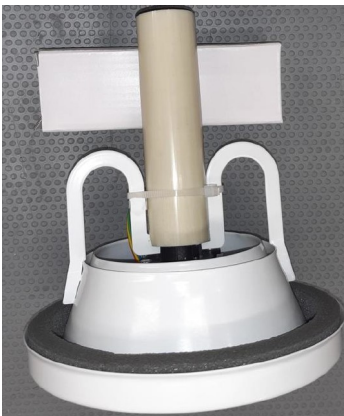
#### Esimerkki:

Venttiilin tehdasasetustoiminta-alue 22 mm on kohteeseen liian suuri, venttiilin aukeamaa halutaan rajoittaa. Säätomutteriin ei kosketa. Ajomatka pienennetään dip-asetuksella 10mm:iin. Kalibrointiajon jälkeen venttiilin toiminta-alue on nyt -11 ... -1mm, ei siis enää -11 ... +11mm.

Huom! On tärkeää huomata, että käsin, karaa kiertämällä asetettu säätöarvo venttiilin kiinniasennolle ei säily sähkökatkon jälkeen. Toiminta-alueen arvo (5, 10, 15, 22 ja 30 mm) säilyy sähkökatkon jälkeenkin.

### KIERREKARAN RASVAHÖYRYSUOJAIMEN ASENNUS

Venttiilin säätötyön valmistuttua kiinnitä kierrekaran rasvahöyrystysuojain nippusiteellä aisojen ympärille, suojaimen lovettu puoli alaspäin, kuvan mukaisesti.



Rasvahöyrystysuojain suojaa kierrekararuuvia ruoanlaitossa syntyviltä rasvaisilta höyryiltä, jotka muuten aikaa myöten voisivat aiheuttaa kierrekararuuvien takertelua tai jopa paikalleen juumiutumista. Moottoriventtiilin tuotetakuu ei ole voimassa jos suojainta ei ole asennettu.

## HOITO, PUHDISTUS JA HUOLTO

**! Ennen puhdistus- tai huoltotöitä irrota laite aina sähköverkosta !**

### LIESIKUVUN PUHDISTUS

Puhdista vähintään kahden kuukauden välein tulipalovaaran ehkäisemiseksi.

#### ULKO-OSAN PUHDISTUS:

Käytä haalealla vedellä ja miedolla pesuaineella (maalatut liesikuvut) kostutettua rättiä. Teräspintaisen liesikuvun puhdistamiseen käytä sille tarkoitettuja erikoistuotteita.

#### SISÄOSAN PUHDISTUS:

Käytä etyylialkoholilla kostutettua rättiä (tai sivellintä).

Älä käytä hankaavia ja syövyttäviä tuotteita (esimerkiksi metallisieniä, kovia harjoja, voimakkaita pesuaineita jne.)

#### RASVASUODATTIMIEN PUHDISTUS:

Puhdista ja/tai vaihda suodattimet säännöllisen ajan kuluttua (tulipalovaara). Irrota rasvasuodattimet painamalla suodattimen lukitussalpaa kahvansuuntaisesti taaksepäin ja vedä suodatin pois alakautta.

Puhdista käsin tai astianpesukoneessa miedolla pesuaineella. Mikäli suodatin pestään astianpesukoneessa, se saattaa haalistua, mikä ei vaikuta sen toimintaan.

#### TEHOSTUSVENTTIILI (KSOM)

KSOM venttiili on irrotettavissa puhdistusta ja säätöä varten alakautta. Tällöin on mahdollisesti lisättävä venttiilin ohjauskaapelin pituutta syöttämällä kaapelia kumiläpiviennin kautta. Venttiilikara on kestopoideltu ja sen ei pitäisi likaantua jos rasvahöyrysuoja on käytetty. Karan puhdistaminen kannattaa jättää ammattilaisen tehtäväksi.

## HOITO, PUHDISTUS JA HUOLTO

### VALAISIMIEN VAIHTAMINEN

Irrota laite sähköverkosta.

Laite on varustettu LED-valaisimilla (E14). Noudata yleisiä turvallisuusohjeita vaihtaessasi lamp-pua. Avaa lampun suojalasi vääntämällä esim. leveällä ruuvimeisselillä varovasti suojalasin ja run-gon välistä. Lamppu irtaoo kiertämällä käsin. Suositellaan käytettäväksi arvoiltaan alkuperäisiä LED-lamppuja.

### TOIMINTAHÄIRIÖT

Tarkista seuraavat seikat ennen kuin olet yhteydessä huoltopalveluun:

- Tuleeko liesikuvulle sähköt, palaako lamppu?

Jos liesituuletin vetää huonosti:

- riittääkö keittiön korvausilmansaanti?
- ovatko rasvasuodattimet puhtaat?
- onko venttiilin aukeama säädetty tarpeeksi isoksi?
- onko poistoilmakoneen teho kohteeseen riittävä ja säädöt kohdallaan?

Jos moottoriventtiili takeltelee:

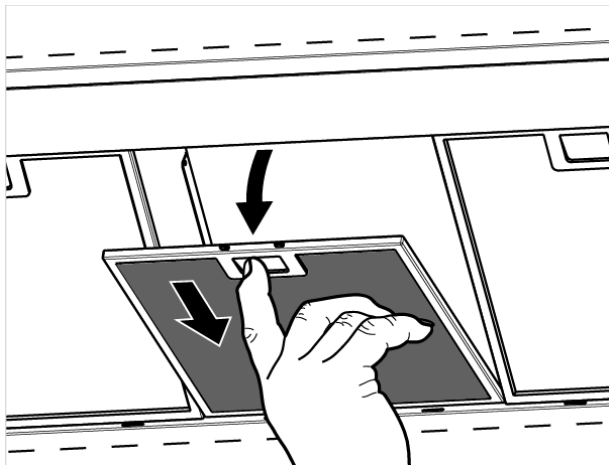
- onhan rasvahöyrysuojain asennettu venttiilin kierrekararuuvien suojaksi?
- kierrekararuuvien puhdistamiseksi on hyvä kutsua lvi-alan ammattilainen

Tilaa muistiinpanoille:

[illegible]

## LAITTEEN TUNNISTETIEDOT

### Tyypikilpi



**savo**

6 438171 956569

**PVX-2906-W 60cm Valkoinen**

**Art:95656**  
LIESIKUPU

MAX 2x2.5W  
MAX POWER 10W

220-240V ~ 50-60Hz

TYPE: RM ... J1  
MODEL: 002CLSE/S

30587123000001

23018 Made in EU  
S/N 2303 000001

ECK124R0630

305871

EAT

### ASIAKASPALVELU

Sähköposti: [info@savo.fi](mailto:info@savo.fi), [huolto@savo.fi](mailto:huolto@savo.fi)

Puh: 0207-181 450

Valtuutetut huoltoliikkeet verkkosivustollamme: [www.savo.fi](http://www.savo.fi)

### TAKUUEHDOT

[www.savo.fi](http://www.savo.fi)

### VALMISTAJA

Savo Design & Technic Oy  
Kisällintie 3, 01730 VANTAA



Tämä laite on merkitty sähkö- ja elektroniikkalaiteromusta annetun Euroopan unionin direktiivin 2002/96/EY mukaisesti. Tämän tuotteen asianmukainen hävittäminen auttaa estämään mahdolliset kielteiset ympäristö- ja terveysvaikutukset, joita vääränlainen jätteenkäsittely voisi muutoin aiheuttaa. Tuotteeseen merkitty tunnus osoittaa, että tätä tuotetta ei saa käsitellä kotitalousjätteenä. Sen sijaan se tulee toimittaa sähkö- ja elektroniikkalaiteromun keräyspisteeseen. Tuote tulee hävittää paikallisten jätehuoltomääräysten mukaisesti. Lisätietoja tämän tuotteen käsittelystä, keräämisestä ja kierrätyksestä saa kunnan ympäristöviranomaisilta, jätehuoltoyhtiöstä ja liikkeestä, josta tuote on ostettu.

