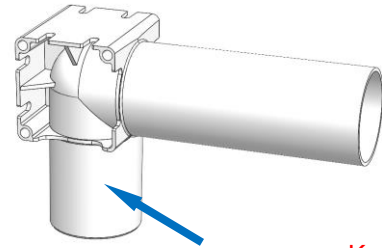


SEINÄVIEMÄRIKULMA
Putkikoko Ø50**Accepterad**
monteringsanvisning
2021:1**TUOTE NR. 60110****RSK 595 6698**
LVI 242 8040
NRF 451 7093

7 392791 601102




Kuva a.



**Tuote on tarkoitettu osaksi viemärijärjestelmää
seinän sisään ja se on hyväksytty piilo asennukseen.
Asennus tulee suorittaa alan sääntöjen ja ohjeiden mukaisesti.**

Seinäviemärikulmassa on useita kiinnitysmahdollisuuksia;
sivulla, ylhäällä tai takana, katso kuvat 1-3.
Lyhyt putki tulee asentaa alaspäin viemäriputkeen (sininen nuoli, kuva a).

1. Mittaa ja varmista seinäviemäriin oikea paikka.
2.  Seinäviemäriin lyhyempi putki tulee asentaa viemäriputkeen, katso yllä kuva a sininen nuoli.
3. Työnnä seinäviemärikulma viemäriputken muhviin pohjaan asti.
Suosittelemme mittaamaan muhvin syvyyden ja merkitsemään sen seinäviemärikulman putkeen. Näin varmistat että seinäviemärikulma on muhvin pohjassa asti.
Tämän jälkeen nosta seinäviemärikulmaa viemäriputken muhvista 1-2mm ylöspäin (max 2 mm). Tällä toimenpiteellä otetaan huomioon seinäviemärikulman mahdollinen lämpölaajeneminen.
4. Muista myös kiinnittää viemäriputki tarkoitukseen sopivalla pitimellä.
5. Kiinnitä seinäviemärikulma kohtien 6,7 tai 8 mukaisesti.

6. Kiinnitys sivulta.

Seinäviemäri kulmassa on 3 kpl kiinnitysreikiä sivukiinnitystä varten. Suosittelemme kiinnittämään seinäviemärikulman 3 kpl tasakantaisilla asennusruuveilla. Ruuvien tulisi mennä vähintään 20 mm kiinnitettävään materiaaliin (riippuen materiaalista). Varmista kiinnityksen jälkeen että seinäviemärikulma on tukevasti kiinni!

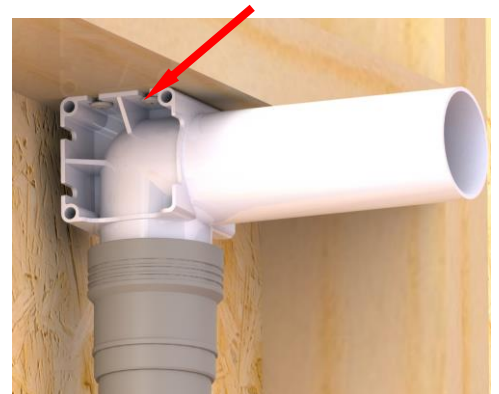


1.

7. Kiinnitys ylhäältä.

Seinäviemärikulmassa on 4 lovea ylhäältä kiinnittämistä varten. Suosittelemme käyttämään neljää tasakantaista asennusruuvia. Ruuvien tulisi mennä vähintään 20 mm kiinnitettävään materiaaliin (riippuen materiaalista). Varmista kiinnityksen jälkeen että seinäviemärikulma on tukevasti kiinni!

2.

**8. Kiinnitys takaa.**

Seinäviemärikulmassa on 4 lovea takaa kiinnittämistä varten. Suosittelemme käyttämään neljää tasakantaista asennusruuvia. Ruuvien tulisi mennä vähintään 20 mm kiinnitettävään materiaaliin (riippuen materiaalista). Varmista kiinnityksen jälkeen että seinäviemärikulma on tukevasti kiinni!

3.



9. Kosteussulku tulee asentaa kosteussulkuvalmistajan ohjeiden ja alalla voimassa olevien sääntöjen mukaisesti.
10. Mikäli seinäviemärikulmasta ulos tulevaa putkea pitää lyhentää, tulee se tehdä hienohampaisella terällä tai muulla tarkoitukseen sopivalla laitteella suorakulmaisesti putkea kohden. Putken sisäpuoli tulee puhdistaa sahauslastusta, jotta siihen asennettava tiiviste ei vahingoitu.