

KÄYTTÖOHJE

Sisällysluettelo

Turvallisuus	5
Kenelle tuote soveltuu?	5
Kuinka tuotetta käytetään?	5
Mitä sinun täytyy välttää?	5
Väärinkäyttö	5
Yleiset turvallisuusohjeet	5
Varoitusohjeiden selitykset	7
Tuotteessa olevien symbolien yleiskuva	7
Tutustuminen laitteeseen	8
Tietoja Geberit AquaClean -laitteista	8
Yleiskuva laitteen toiminnoista	8
Yleiskuva laitteesta	9
Käyttöperiaate	10
Tietoja käyttöperiaatteesta	10
Kauko-ohjaimen etupuoli	10
Kauko-ohjaimen taustapuoli	11
LED-tilanilmainen ohjausvalossa	11
Geberit AquaClean -sovellus	12
Laitteen kytkeminen päälle ja pois	13
Laitteen käyttö	14
Alkutoimet	14
Bide-suihkun käyttö	15
Bide-suihkun värähtelyliikkeen päälle- ja poiskytkentä	15
Naisten suihkun käyttö	16
Ohjausvalon kytkeminen päälle ja pois	16
Suihkun mukauttaminen käyttäjän tarpeisiin	17
Suihkumäärän säätö	17
Suihkuvarren asennon säätäminen	17
Käyttäjäprofiilien pikatallennus	18
Henkilökohtaisen käyttäjäprofiilin tallentaminen Geberit AquaClean -sovelluksessa	18
Laitteen ohjelmointi	19
Yleiskuva ohjelmointimahdollisuuksista	19
Päävalikko Perusasetukset	20
Päävalikko Profiiliasetukset	22
Hoito ja huolto -päävalikko	24
Laitteen puhdistus ja kalkinpoisto	26
Yleiset puhdistussuositukset	26
Soveltuvat puhdistusaineet ja -välineet	26
Automaattinen vedenvaihto	28
Kohdistettu desinfiointi	28
Sileiden pintojen hoito ja puhdistus	28
WC-posliinin huuhtelualueen puhdistus	28
WC-istuimen ja kotelon puhdistus	29
Suihkusuuttimen puhdistus	30
Kalkinpoisto	31

Laitteen kalkinpoistoilmoitus.....	33
Häiriöiden poisto	34
Menettelytapa häiriöiden sattuessa.....	34
WC-pesuistuin ei toimi.....	34
Muut toimintahäiriöt.....	36
Kauko-ohjain ei toimi	37
Kauko-ohjaimen pariston vaihtaminen	38
Kauko-ohjaimen uudelleenmääritys	38
Kestävä kehitys	39
Geberit-yhtymä ja kestävyys	39
Ekodesign – ekotase	39
Vinkkejä ympäristön säästämiseen	39
Hävittäminen.....	40
Sähkö- ja elektroniikkalaiteromun hävittäminen	40
Loppuasiakkaan takuu.....	41
Rekisteröi laitteesi.....	42
Tekniset tiedot ja vaatimustenmukaisuus	43
Tekniset tiedot	43
Yksinkertaistettu EU-vaatimustenmukaisuusvakuutus.....	43

Turvallisuus

Kenelle tuote soveltuu?

Geberit AquaClean -WC-pesuistuin soveltuu toiminnaltaan kaikkien ikäryhmien käytettäväksi. Lapset saavat suorittaa puhdistus- ja huoltotoimia vain valvonnan alaisina.

Kuinka tuotetta käytetään?

Tuote soveltuu seuraaviin käyttötarkoituksiin ja seuraaville käyttöalueille:

- käyttöön WC-pesuistuimena:
 - anaalialueen puhdistukseen
 - vaginaalialueen ulkoiseen puhdistukseen
- asennettavaksi lämmitettyyn sisätilaan
- kytkentähaaraan käyttövesijärjestelmään
- käyttöön käänteisosmoosilaitteesta tulevalla vedellä

Mitä sinun täytyy välttää?

Tuotetta ei tule käyttää seuraavilla tavoilla:

- WC-istuimelta poistuminen suihkun aikana
- kuormien ja esineiden asettaminen WC-kannen päälle
- kauko-ohjaimen upotus nesteisiin
- käyttö ilman Geberit AquaClean-kalkinpoistoaineen tulppaa

Väärinkäyttö

Geberit ei vastaa väärinkäytön seurauksista.

Yleiset turvallisuusohjeet

Seuraavat turvallisuusohjeet koskevat tuotteen koko elinkaarta:

- Tutustu tuotteen käyttöön lukemalla käyttöohje ennen ensimmäistä käyttökertaa.

- Säilytä käyttöohje myöhempää tarvetta varten.
- Älä käytä laitetta, jos se on vaurioitunut. Irrota laite mahdollisuuksien mukaan verkosta ja ota yhteyttä Geberit -asiakaspalveluun.
- Älä avaa laitetta. Laitteessa ei ole käyttäjän huollettavissa tai korjattavissa olevia osia.
- Älä tee muutoksia tai lisäasennuksia. Muokkauksiin liittyy hengen- vaara.
- Korjaukset saa tehdä vain valtuutettu ammattilainen, ja niissä saa käyttää vain alkuperäisiä varaosia.
- Vain alkuperäisten lisäosien käyttö on sallittu.
- Laitteen haltija ja käyttäjä saavat käyttää ja huoltaa istuinta vain niiltä osin, kuin tässä käyttöohjeessa on kuvattu.
- Käytä aina asennusohjeen viimeisintä versiota asennuksessa, jos Geberit AquaClean on irrotettu (esim. muuton takia).
- Yhdistä Geberit AquaClean vain tyyppikilven mukaiseen verkkojännitteeseen.
- Noudata aina valmistajan määräyksiä käyttäessäsi puhdistus- ja kalkinpoistoaineita.

i Tämä dokumentti sisältää eri kohdissa varoituksia. Varoitukset ovat käytöstä ja tilanteesta riippuvia turvallisuusohjeita. Ne viittaavat tiettyihin nimenomaisiin vaaroihin.

i Tämä ohje vastaa laitteen teknistä tilaa ohjeen painatushetkellä. Oikeus muutoksiin teknisten parannusten jälkeen pidätetään.

Tämän ja muiden dokumenttien ajantasainen versio on saatavilla verkossa: www.geberit.com

Varoitusohjeiden selitykset

Varoitusohjeet on sijoitettu paikkaan, jossa vaara voi ilmetä.

Varoitusohjeiden rakenne on seuraava:



VAROITUS

Vaaran tyyppi ja sen lähde

Mahdolliset seuraukset, jos vaaraa ei oteta huomioon.

- Toimenpiteet vaaran välttämiseksi.

Seuraavia huomiosanoja käytetään kiinnittämään huomiota jäljelle jääviin vaaroihin varoitusohjeissa sekä tärkeisiin tietoihin.

Symboli	Huomiosana ja merkitys
	VAARA Tämä huomiosana viittaa sellaiseen erittäin suureen vaaraan, joka johtaa kuolemaan tai vakavaan loukkaantumiseen, jos sitä ei vältetä.
	HUOMAUTUS Tämä merkkisana viittaa vaaraan, joka voi johtaa esinevahinkoihin, jos sitä ei vältetä.
	Merkitään vain symbolilla. Viittaa tärkeään tietoon.

Tuotteessa olevien symbolien yleiskuva

Merkki	Merkitys
	Turvallisuusohjeet ja käyttöohjeet on luettava ennen tuotteen käyttöönottoa.
	Sähköiskun aiheuttama hengenvaara

Tutustuminen laitteeseen

Tietoja Geberit AquaClean -laitteista

Geberit AquaClean -laite on sisäänrakennetulla suihkutoiminnolla varustettu WC-istuin. Laitteessa on myös kaikki tavanomaisen WC-istuimen ominaisuudet. Lisätoimintojen laajuus riippuu tuotemallista.

Yleiskuva laitteen toiminnoista

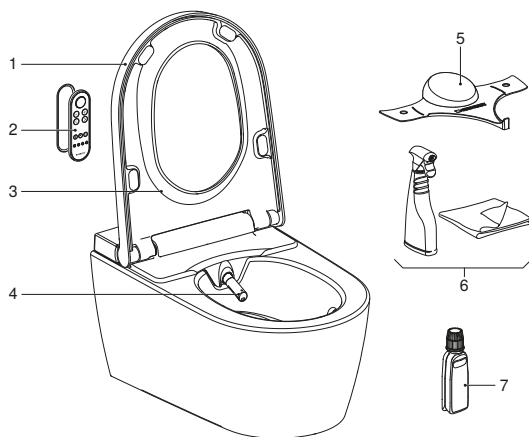
Hygieniatoiminnot:

- TurboFlush- huuhteluteknikka
- WhirlSpray- suihkuteknologia yksilöllisellä suihkuvarren asennolla
- suihkuvarren värähtelyliike
- suihkusuuttimeen integroitu, ulosvedettävä naisten suihku yksilöllisellä suihkuvarren asennolla
- automaattinen suihkuvarren puhdistus ennen jokaista suihkua ja jokaisen suihkun jälkeen
- kalkinpoisto-ohjelma

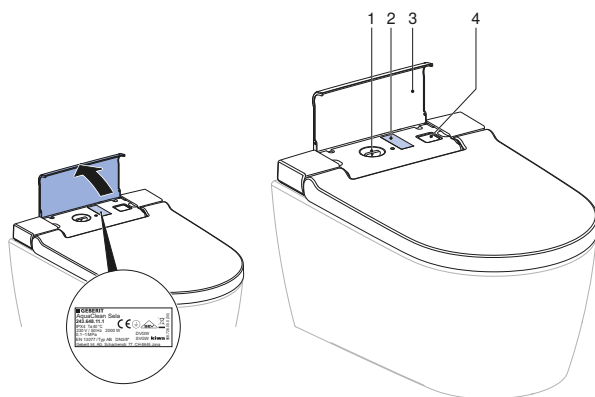
Mukavuustoiminnot:

- valittavissa oleva suihkumäärä
- WC-istuin ja WC-kansi, jossa SoftClosing
- kauko-ohjain LCD-näytöllä
- kaikkia toimintoja voi käyttää kauko-ohjaimella
- neljän yksilöllisen käyttäjäprofiilin tallennusmahdollisuus

Yleiskuva laitteesta



- 1 WC-kansi
- 2 Kauko-ohjain magneettisella seinäkannakkeella
- 3 WC-istuim
- 4 Suihkuvarsi suihkusuuttimella ja naisten suihkulla
- 5 Roiskesuoja
- 6 Geberit AquaClean-puhdistussarja(tuotenro 242.547.00.1)
- 7 Geberit AquaClean-kalkinpoistoaine(tuotenro 147.040.00.1)



- 1 Tulppallinen täyttöaukko Geberit AquaClean -kalkinpoistoainetta varten
- 2 Tyypikilpi ja sarjanumero
- 3 Design-kansi
- 4 Verkkokytkin

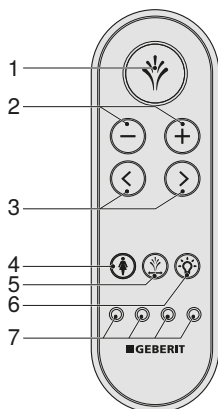
Käyttöperiaate

Tietoja käyttöperiaatteesta

WC-pesuistuinta voidaan käyttää kauko-ohjaimen tai Geberit AquaClean -sovelluksen avulla.

Kauko-ohjaimen etupuoli

Kaikkia päivittäisen käytön toimintoja voi käyttää kauko-ohjaimen etupuolelta.



- 1 Painike <Suihku>: suihkutoiminnon käynnistys ja pysäytys. Naisten suihkun pysäytys.
- 2 Painikkeet <->/<+>: suihkumäärän vähentäminen tai lisääminen.
- 3 Nuolipainikkeet <vasen>/<oikea>: suihkuvarren asennon säätäminen.
- 4 Painike <Naisten suihku>: naisten suihkun käynnistys ja pysäytys.
- 5 Painike <Värähtelyliike>: värähtelyliikkeen käynnistys ja pysäytys bide-suihkun aikana.
- 6 Painike <Ohjausvalo>: ohjausvalon kytkeminen päälle ja pois
- 7 Painikkeet <Käyttäjäprofiili>: käyttäjäprofiiliin 1–4 valinta

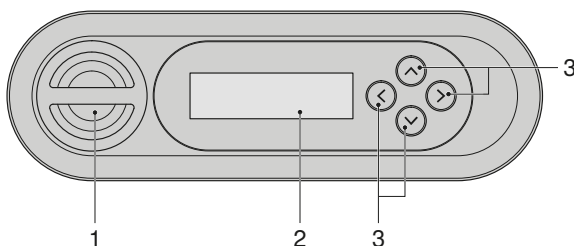
Kauko-ohjaimen painikkeilla Käyttäjäprofiili voidaan tallentaa 4 käyttäjäprofiilia.



Käyttäjäprofiilien avulla saat henkilökohtaiset asetukset suoraan käyttöön. Valitse käyttäjäprofiili, kun olet istunut.

Kauko-ohjaimen taustapuoli

Kauko-ohjaimen taustapuolelta pääsee järjestelmäasetuksiin ja lisätoimintoihin.



- 1 Paristokotelo
- 2 LCD-näyttö
- 3 Nuolipainikkeet <ylös>/<alas>, <vasen>/<oikea>



Kauko-ohjaimen paristo kestää useita vuosia. Jos kauko-ohjain ei toimi, paristo voidaan vaihtaa.

LED-tilanilmaisin ohjausvalossa

Ohjausvalon LED ilmoittaa laitteen senhetkisen tilan. Siitä voidaan lukea laitteen senhetkinen tila.

LED	Kuvaus
Vilkkuu sinisenä	Laite alustaa itsensä käynnistyksen jälkeen.
Vilkkuu sinisenä/punaisena	Laitteesta on poistettava kalkki. → Katso "Kalkinpoisto", sivu 31
Vilkkuu punaisena	Häiriöilmoitus on aktiivisena. ► Jos kauko-ohjaimen/älypuhelimien näytössä on [Virheilmoitus]: ota yhteyttä asiakaspalveluun.
Vilkkuu oranssina	<ul style="list-style-type: none">Laitteen kalkinpoisto on juuri käynnissä. WC-pesuistuinta ei voi käyttää niin kauan, kuin kalkinpoisto on käynnissä.Vedenvaihto on käynnissä. → Katso "Automaattinen vedenvaihto", sivu 28

Geberit AquaClean -sovellus

Geberit AquaClean -sovelluksella voi käyttää seuraavia pesu-wc-istuimen toimintoja:

- Geberit AquaClean -pesu-wc-istuimen kauko-ohjain.
- Asetusten näyttö ja mukauttaminen.

Geberit AquaClean -sovellus tarjoaa myös seuraavat edut:

- Henkilökohtaisten asetusten tallentaminen älypuheliin.
- Tuki laitteen hoitoa ja huoltoa varten.
- Geberit AquaClean -pesu-wc-istuimen helppo rekisteröiminen.
- Käyttöohjeiden saatavuus.
- Toimintavideoiden saatavuus.
- Huolto- ja yhteystietojen saatavuus.

Geberit AquaClean -sovellus on saatavissa maksutta Android- ja iOS-älypuheliin App Store -kaupasta.

Android:



iOS:

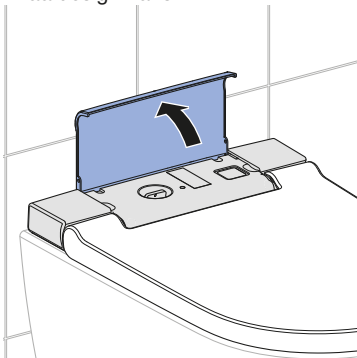


Geberit AquaClean -sovelluksen toimintojen laajuus voi vaihdella maasta riippuen.

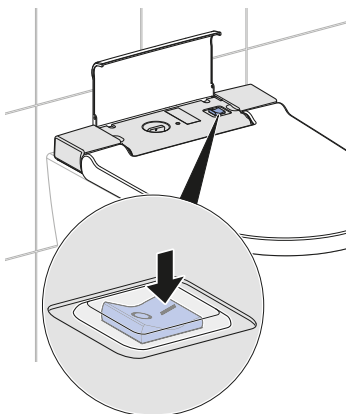
Laitteen kytkeminen päälle ja pois

i Odota pois- ja päällekytkennän välillä vähintään 30 sekuntia.

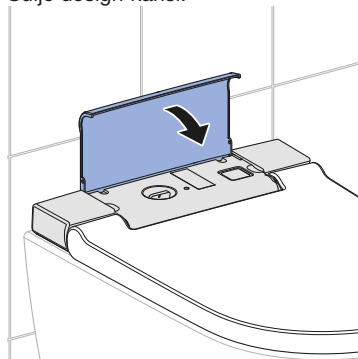
1 Avaa design-kansi.



2 Käytä verkkokytintä.



3 Sulje design-kansi.



Tulos

✓ Laite alustaa itsensä käynnistyksen jälkeen uudelleen.

Laitteen käyttö

Alkutoimet

Laitteen käytössä sinua odottavat seuraavat toiminnot.

Kun istuudut WC-istuinrenkaan päälle,

- veden lämmitys käynnistyy.
- laite vapauttaa suihkutoiminnon.
- näyttöön tulevat automaattisesti perusasetukset.

Kun aloitat suihkun,

- bide-suihku toimii yli 50 sekuntia tai suihku Lady toimii yli 30 sekuntia.
- suihkun voi keskeyttää milloin tahansa.
- suihkua voi mukauttaa henkilökohtaisiin tarpeisiin.
- perusasetuksia voi muuttaa ja mukauttaa henkilökohtaisiin tarpeisiin.

Kun poistut WC-istuimen päältä,

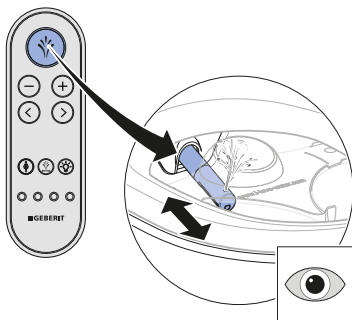
- suihkutoiminto poistuu käytöstä.
- kuivaustoiminto poistuu käytöstä.
- suihkusuutin ja suutin Lady huuhdellaan perusteellisesti.
- laite siirtyy energiansäästötilaan.

Bide-suihkun käyttö

Edellytys

- Istut WC-istuimella.

- ▶ Paina kerran lyhyesti kauko-ohjaimen painiketta <Suihku>.



Tulos

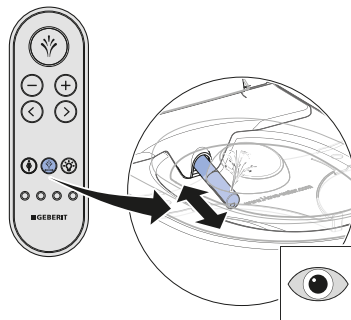
- ✓ Suihku käynnistyy värähtelyliikkeellä.

- i** Suihkun voi keskeyttää ennen aikaisesti painamalla uudelleen painiketta <Suihku>.

Bide-suihkun värähtelyliikkeen päälle- ja poiskytkentä

- i** Suihkuvarren värähtelyliike lisää puhdistustehoa.

- ▶ Värähtelyliikkeen voi kytkeä suihkun aikana päälle ja pois painamalla painiketta <Värähtelyliike> tai painamalla nuolipainikkeita <vasen> ja <oikea> samanaikaisesti.



Naisten suihkun käyttö



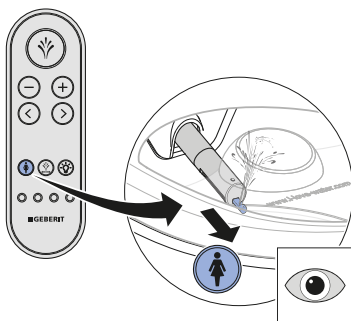
Naisten intiimialue on erittäin herkkä alue, joka tarvitsee erityistä ja hellävaraista hoitoa. Optimaalisen puhdistustuloksen saavuttamiseksi suihku Lady on säädettävä käyttäjän ergonomisten ominaisuuksien mukaan. Suihkusuuttimen asento ja suihkumäärä on valittava siten, että vesi-suihku ei pääse sisään emättimeen.

Edellytys

- Istut WC-istuimella.



Paina kauko-ohjaimen painiketta <Naisten suihku>.



Tulos

- ✓ Suihku käynnistyy.



Suihkun voi keskeyttää ennen aikaisesti painamalla uudelleen painiketta <Naisten suihku>.

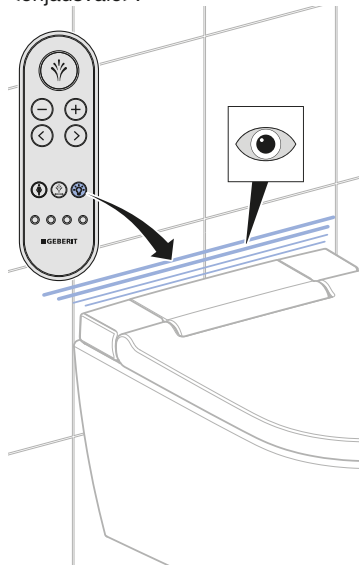
Ohjausvalon kytkeminen päälle ja pois

Edellytys

- Laite on kytketty päälle.



Paina kauko-ohjaimen painiketta <ohjausvalo>.



Tulos

- ✓ Ohjausvalo sammuu/syttyy.

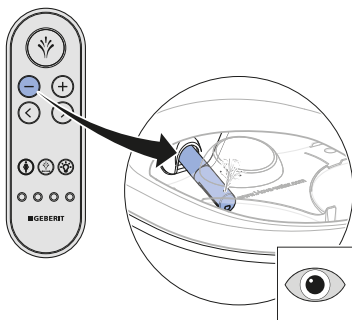
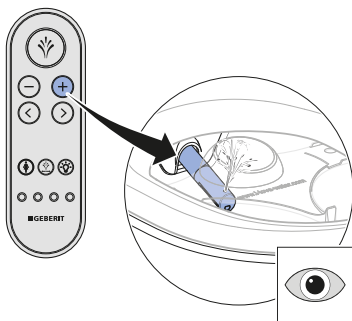
Suihkun mukauttamisen käyttäjän tarpeisiin

Suihkumäärän säätö

Edellytys

- Suihku on käynnissä.

- Paina painiketta <+> suihkumäärän suurentamiseksi. Paina painiketta <-> suihkumäärän pienentämiseksi.



Tulos

- ✓ Suihkumäärä suurenee tai pienenee.



Suihkumäärää voi säätää 5-portaisesti.

Suihkuvarren asennon säätäminen

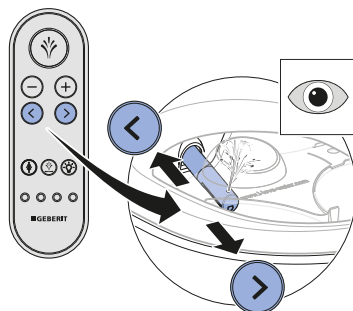


Naispuolisten käyttäjien tulee säätää suihkutoiminnon suihkuvarren asento optimaalisesti omiin ergonomisiin ominaisuuksiinsa, jotta vaginaalialueen luonnollinen suoja ei häiriidy.

Edellytys

- Suihku on käynnissä.

- Asemoi suihkuvarsi kauko-ohjaimen nuolipainikkeilla.



Tulos

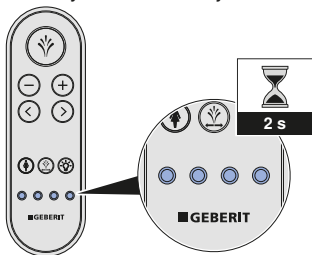
- ✓ Suihkuvarsi on säädetty ihanteellisesti.



Suihkuvarren asentoa voi säätää 5-portaisesti.

Käyttäjäprofiilien pikatallennus

- Tallenna nykyiset asetukset painamalla jotakin 4 käyttäjäprofiilipainikkeesta yli 2 sekunnin ajan.



Henkilökohtaisen käyttäjäprofiilin tallentaminen Geberit AquaClean -sovelluksessa



Käyttäjäprofiilin tallentaminen Geberit AquaClean -sovelluksessa ei vaadi käyttäjä-ilmäisimen aktivointia niin kauan, kuin olet WC-pesuistuimen ilmaisualueella.

Edellytys

- Geberit AquaClean -sovelluksen uusin versio on asennettu älypuhelimellesi.
- Geberit AquaClean -sovellusta käytetään.
- Olet WC-pesuistuimen ilmaisualueella.



Tallenna asetukset Geberit AquaClean -sovellukseen.

Tulos

- ✓ Henkilökohtainen käyttäjäprofiili on tallennettu älypuhelimellesi.
- ✓ Asetukset toimivat kaikissa liitetyissä WC-pesuistuimissa.

Laitteen ohjelmointi

Yleiskuva ohjelmointimahdollisuuksista

Käytettävissä ovat seuraavat päävalikot:

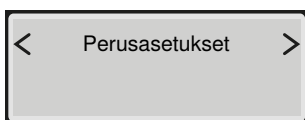
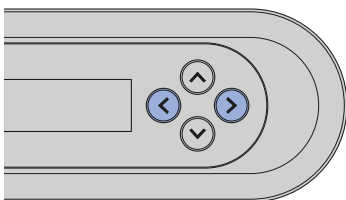
- [Perusasetukset]
- [Profiiliasetukset]
- [Hoito ja huolto]

Järjestelmäasetukset voidaan määrittää kauko-ohjaimen taustapuolelta:

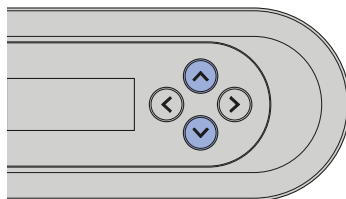
- Näytön voi aktivoida painamalla mitä tahansa kauko-ohjaimen taustapuolen painiketta.
- Painamalla nuolipainiketta <ylös> vähintään 2 sekuntia voit palata valikkoon [Perusasetukset].
- Jotta muutetut asetukset voidaan tallentaa, on valikko käytävä läpi kokonaan, kunnes päävalikko tulee jälleen näyttöön.
- Näyttö poistuu käytöstä itsestään 30 sekunnin kuluttua pariston säästämiseksi.

Päävalikko Perusasetukset

- 1 Avaa päävalikko [Perusasetukset] nuolipainikkeilla <vasen>/<oikea> kauko-ohjaimen taustapuoalla.

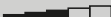


- 2 Käytä nuolipainikkeita <ylös>/<alas> siirtyäksesi seuraavaan valikkosioon.



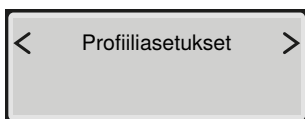
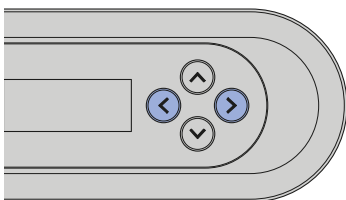
Jotta muutetut asetukset voidaan tallentaa, on valikko ajettava läpi kokonaan, kunnes päävalikko tulee jälleen näyttöön.

Näkymä näytössä	Ohje
	Valikon kielen asetus
	Bide-suihkun suihkumäärän säätö
	Bide-suihkun suihkuvarren asennon säätö
	Suihkun Lady suihkumäärän säätö
	Suihkun Lady suihkuvarren asennon säätö
	Suihkuveden lämpötilan säätö

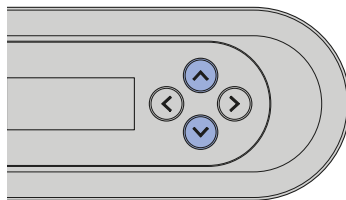
Näkymä näytössä	Ohje
<div> Oskilloiva suihku < pois <u>päällä</u> > </div>	<p>[päällä] = suihkuvarren värähtelyliike on aktivoitu. [pois] = suihkuvarren värähtelyliike on deaktivoitu.</p>
<div> Ohjausvalo < <u>automaattinen</u> > </div>	<p>[päällä] = mukavuusvalo palaa koko ajan. [pois] = mukavuusvalo on deaktivoitu. [automaattinen] = Mukavuusvalo syttyy ympäristön ollessa hämärä heti, kun ympäristön kirkkaus alittaa raja-arvon (valoanturin herkkyyys).</p>
<div> Ohjausvalon väri < <u>sininen</u> > </div>	<p>Mukavuusvalon värin säätö: valkoinen / sininen / turkoosi / magenta / oranssi / keltainen / lämmin valkoinen</p>
<div> Ohjausvalon kirkkaus <  > </div>	<p>Mukavuusvalon kirkkauden säätö</p>
<div> Veden kovuus < <u>kova</u> > </div>	<p>Säädettävät kovuusasteet: kova/keskikova/pehmeä → Katso Laitteen kalkinpoistoilmoitus.</p>
<div> Aut. huuhtelutoiminto < <u>pois</u> > </div>	<p>Tämä valikko tulee näkyviin vain, jos huuhtelutoiminnon ulkoiseen käynnistykseen tarkoitettu lisävaruste liitäntämoduuli on asennettu. [pois] = automaattinen huuhtelutoiminto on deaktivoitu. [päällä] = huuhtelu käynnistyy automaattisesti käyttäjäilmaisimesta poistumisen jälkeen.</p>

Päävalikko Profiiliasetukset

- 1 Avaa päävalikko [Profiiliasetukset] nuolipainikkeilla <vasen>/<oikea> kauko-ohjaimen taustapuolella.



- 2 Valitse nuolipainikkeilla <ylös>/<alas> säädöt, joita haluat muuttaa.



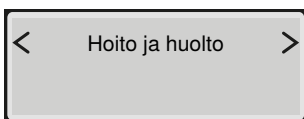
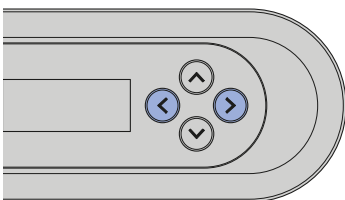
Jotta muutetut asetukset voidaan tallentaa, on valikko ajettava läpi kokonaan, kunnes päävalikko tulee jälleen näyttoon.

Näkymä näytössä	Ohje
	Käyttäjäprofiilin asetus Vastaa kauko-ohjaimen etupuolen käyttäjäprofiilipainikkeita
	Bide-suihkun suihkumäärän säätö
	Bide-suihkun suihkuvarren asennon säätö
	Suihkun Lady suihkumäärän säätö
	Suihkun Lady suihkuvarren asennon säätö
	Suihkuveden lämpötilan säätö

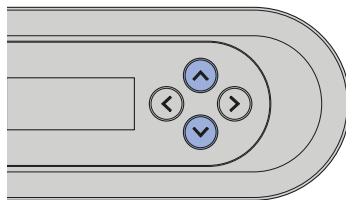
Näkymä näytössä	Ohje
<div data-bbox="144 177 450 289"> <p>Oskilloiva suihku</p> <p>< pois <u>päällä</u> ></p> </div>	<p>[päällä] = suihkuvarren värähtelyliike on aktivoitu. [pois] = suihkuvarren värähtelyliike on deaktivoitu.</p>

Hoito ja huolto -päävalikko

- 1 Avaa päävalikko [Hoito ja huolto] nuolipainikkeilla <vasen>/<oikea> kauko-ohjaimen taustapuolella.



- 2 Käytä nuolipainikkeita ylös/alas siirtäksesi seuraavan valikko-osioon.



Jotta muutetut asetukset voidaan tallentaa, on valikko ajettava läpi kokonaan, kunnes päävalikko tulee jälleen näyttöön.

Näkymä näytössä	Ohje
Seur. kalkinpoistoon ddd päivää	Näyttö päivinä seuraavaan kalkinpoistoon
Poista kalkki nyt? < ei kyllä >	[kyllä] = käynnistä kalkinpoisto. → Katso "Kalkinpoisto", sivu 31. [ei] = jatka valikkoon [Näytä laitetiedot]
Laitetta valmistellaan	Kalkinpoiston valmistelun tilailmoitus
Lisää kalkinpoistoaine kalkinpoistoainetta ...	Kalkinpoistoaineen täyttökehoitus Täytä laitteeseen kalkinpoistoainetta. → Katso "Kalkinpoisto", sivu 31.
Aloita kalkinpoisto? < ei kyllä >	Kalkinpoiston käynnistys Kalkinpoistoa ei tule keskeyttää kalkinpoistoaineen täyttämisen jälkeen, koska muuten se huuhdellaan pois käyttämättömänä. Näytössä lukee [Laitte huuhdellaan...].

Näkymä näytössä	Ohje
Kalkinpoisto kestää vielä mmm minuuttia	Automaattisen kalkinpoiston tilailmoitus
Kalkinpoisto valmis	Automaattisen kalkinpoiston päättymisen tilailmoitus
Näytä laitetiedot? < ei kyllä >	[kyllä] = laitetietojen näyttö [ei] = jatka valikkoon [Virheilmoitus]
Malli XXX	Mallin/varusteluversion näyttö
Tuotenumero 146.xxx.xxx.	Geberit-tuotenumeron näyttö
Sarjanumero MBxxxxxxxxx	Laitteen sarjanumeron näyttö (tarvitaan huoltoja varten)
Käyttöönottopäivä dd.mm.yyyy	Käyttöönottopäivän näyttö
Virheilmoitus xxxxx	Virhekoodi näytetään vain vikatapauksessa. → Katso "LED-tilanilmaisimien ohjausvalossa", sivu 11.
Esittelytila < pois päällä >	[päällä] = käynnistä esittelytila [pois] = takaisin päävalikkoon [Hoito ja huolto]
Aktivoi käyttötila? < ei kyllä >	Esittelytilan käynnistämisen vahvistusikkuna

Laitteen puhdistus ja kalkinpoisto

Yleiset puhdistussuositukset

Puhdistusvälien noudattaminen varmistaa sen, että pesu-wc-istuin toimii moitteettomasti. Puhdistustöitä saa suorittaa vain soveltuvilla puhdistusaineilla ja puhdistusvälineillä. → Katso "Soveltuvat puhdistusaineet ja -välineet", sivu 26.

Puhdistusväli	Puhdistustyö
Päivittäin	► Poista vesipisarat pehmeällä nukkaamattomalla liinalla, jottei kalkkitahroja muodostu.
Viikoittain	► Puhdista kaikki pinnat ja kulmat huolellisesti. → Katso "WC-istuimen ja kotelon puhdistus", sivu 29. ► Tarkasta suihkusuutin ja puhdista tarvittaessa. → Katso "Suihkusuuttimen puhdistus", sivu 30. ► Huuhtelee suihkusuutin juoksevalla vedellä siinä olevien vierasaineiden poistamiseksi.
Kuukausittain	► Puhdista WC-posliini Geberit AquaClean -puhdistusaineella. → Katso "WC-posliinin huuhtelualueen puhdistus", sivu 28.

Soveltuvat puhdistusaineet ja -välineet

HUOMAUTUS

Syövyttävät kalkinpoistoaineet

Soveltumattomat kalkinpoistoaineet voivat vahingoittaa laitetta.

- Kalkinpoistoon saa käyttää ainoastaan kalkinpoistainetta Geberit AquaClean.

HUOMAUTUS





Syövyttävät ja hankaavat puhdistusaineet


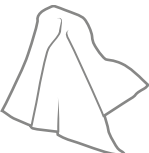

Puhdistus syövyttävillä ja hankaavilla puhdistusaineilla voi johtaa pintavaurioihin.

- Käytä Geberit AquaClean -puhdistusainetta.

On suositeltavaa käyttää Geberit AquaClean -puhdistussarjaa, sillä se sisältää puhdistusaineen, joka on käyttövalmista ja soveltuu optimaalisesti kaikille Geberit AquaClean -pinnoille.

Suosittelut ominaisuudet soveltuville puhdistusaineille ja soveltuville puhdistusvälineille vastaavien puhdistustöiden optimaalista suorittamista varten:

Symboli	Soveltuvan puhdistusaineen ominaisuudet
	Ihoystävällinen
	Heikosti hapan, esimerkiksi voimakkaasti laimennettu sitruunahappo
	Miedosti vaahtoava
	Nestemäinen
	Vedellä laimennettava

Symboli	Soveltuvat puhdistusvälineet
	Pehmeät, pienihuukoiset sienet
	Pölyämättömät, pehmeät ja nukkaamattomat liinat
	WC-harja

Automaattinen vedenvaihto

Jos WC-pesuistuinta ei ole käytetty yli 2 kuukauteen, laite huuhdellaan käynnistämisen jälkeen puhtaalla vedellä. Näin varmistetaan suihkuveden laatu ennen käyttöä.

Kohdistettu desinfiointi

Desinfiointia tarvitaan vain silloin, kun on olemassa jokin konkreettinen tartuntavaara taudinaiheuttajien johdosta. Muulloin on noudatettava suositeltuja puhdistusvälejä ja suoritettava ilmoitetut puhdistustyöt. → Katso Yleinen puhdistussuositus.

HUOMAUTUS

Syövyttävät desinfiointiaineet

Desinfiointi syövyttävillä desinfiointiaineilla voi johtaa pintavaurioihin.

- Käytä vain alkoholipohjaisia desinfiointiaineita, jotka soveltuvat myös käsien ja ihon desinfiointiin.
- Noudata valmistajan turvallisuusohjeita vaarallisten aineiden käsittelystä.

Desinfiointitapa	Desinfiointi
Kosteaa desinfiointi pyyhkimällä Käytetään sileille pinnoille, jotka voidaan pyyhkiä	<ul style="list-style-type: none">► Pinnat kostutetaan kokonaan desinfiointiaineella.► Desinfiointiaineen annetaan vaikuttaa valmistajan ohjeiden mukaan.► Pinnat pyyhkiään sen jälkeen kertakäyttö-pyyhkeillä.

Sileiden pintojen hoito ja puhdistus

Kaikki sileät pinnat voidaan puhdistaa vedellä ja nestemäisellä, ihoystävällisellä miedolla puhdistusaineella.



Syövyttävät ja hankaavat puhdistusaineet voivat vahingoittaa pintaa. Käytä ainoastaan nestemäisiä, ihoystävällisiä ja mietoja puhdistusaineita. Geberit AquaClean -puhdistus-sarja (tuotenro 242.547.00.1) sisältää puhdistusaineen, joka on käyttövalmista ja soveltuu optimaalisesti kaikille Geberit AquaClean -pinnoille.

WC-posliinin huuhtelualueen puhdistus

- 1 Suihkuta WC-posliiniin Geberit AquaClean -puhdistusainetta ja anna sen vaikuttaa muutaman minuutin ajan.

- 2 Huuhte WC-posliini lopuksi vedellä.

- 3 Poista pinttynyt lika WC-harjalla.

WC-istuimen ja kotelon puhdistus

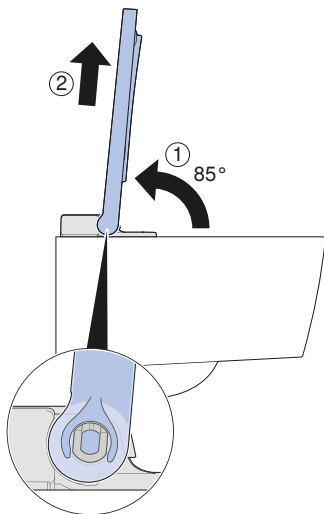


Varo, ettet naarmuta pintaa. Aseta osat aina pehmeälle naarmuttamattomalle alustalle.

1

Käännä WC-istuinkansi ylös ja nosta se 85°:n kulmassa pois saranosta.

✓ Oikeassa kulmassa WC-istuinkannen voi nostaa pois aivan helposti.



2

Sumuta pinnoille Geberit AquaClean-puhdistusainetta.

3

Pyyhi pinnat kostutetulla pehmeällä nukkaamattomalla liinalla.

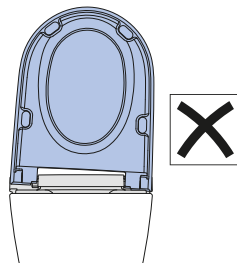
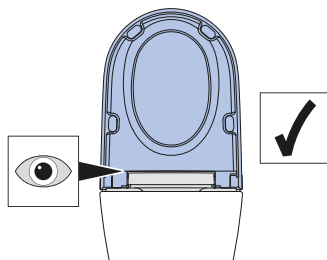
4

Kuivaa pinnat sen jälkeen pehmeällä nukkaamattomalla liinalla.

5

Aseta WC-istuinkansi 85°:n kulmassa saranoihin.

✓ WC-istuinkannen täytyy olla pystysuorassa suhteessa posliiniin.



Suihkusuuttimen puhdistus



- Käytä puhdistamiseen pehmeää, nukkaamatonta liinaa.
- Geberit AquaClean -puhdistusaine soveltuu erityisen hyvin kaikille laitteen pinnoille.

1

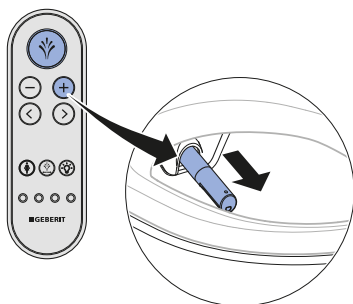
Avaa WC-kansi.

2

Käännä WC-istuinrenkas ylös.

3

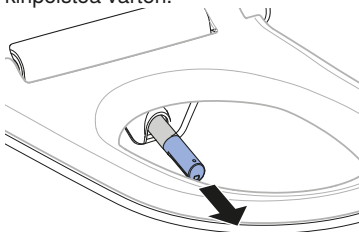
Paina samanaikaisesti painikkeita <Suihku> ja <+>.



✓ Suihkuvarsi siirtyy ulos ääriasentoon.

4

Irrota suihkusuutin puhdistusta ja kalkinpoistoa varten.



5

Sumuta suihkusuuttimelle Geberit AquaClean -puhdistusainetta. Huuhtele suihkusuutin sen jälkeen vedellä.

6

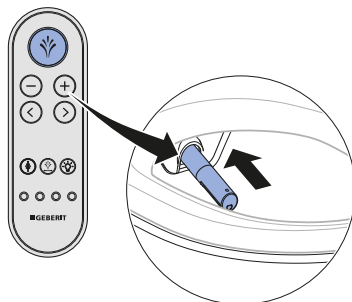
Vaihda suihkusuutin, jos täydellinen puhdistus ja kalkinpoisto ei enää onnistu.

7

Kuivaa suihkusuutin huolellisesti, ennen kuin kokoat ja asennat sen uudelleen.

8

Paina painiketta <Suihku>.



✓ Suihkuvarsi siirtyy kokonaan sisään.

Tulos

✓ Puhdistus on päättynyt.

Kalkinpoisto

Tietoja kalkinpoistosta:

- Laitteen käyttöä voidaan kalkinpoiston aikana jatkaa ilman pesu-wc-istuintoimintoja.
- Kalkinpoisto kestää enintään 40 minuuttia. Tänä aika mukavuusvalo vilkkuu oranssina ja kalkinpoiston tila voidaan hakea esiin näytöstä/älypuhelimesta. Heti kun vilkkuminen päättyy, suihkutoiminto on taas käyttövalmis.

HUOMAUTUS

Syövyttävät kalkinpoistoaineet

Soveltumattomat kalkinpoistoaineet voivat vahingoittaa laitetta.

- Kalkinpoistoon saa käyttää ainoastaan kalkinpoistoainetta Geberit AquaClean.



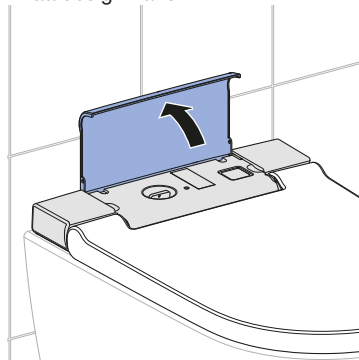
Kalkinpoistoa ei tulisi keskeyttää kalkinpoistoaineen lisäämisen jälkeen, koska muuten se huuhdellaan pois käyttämättömänä. Näytössä lukee [Laitte huuhdellaan...].

Edellytykset

- Mukavuusvalon LED-tilanilmaisina vilkkuu sinipunaisena.
- Painikkeen painalluksesta kauko-ohjaimen taustapuolen näytössä näkyy [Poista kalkki nyt] tai [Poista kalkki nyt, laite lukittu].
- Suihkuvarren täytyy olla siirrettynä ääriasentoon sisään.
- WC-kansi on suljettu.

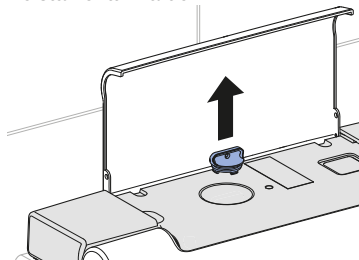
1

Avaa design-kansi.



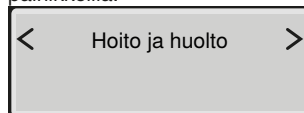
2

Poista venttiilikartio.

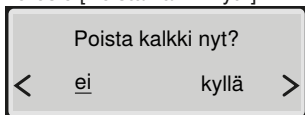


3

Hae päävalikko [Hoito ja huolto] näyttöön kauko-ohjaimen taustapuolen painikkeilla.



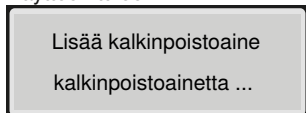
- 4 Valitse nuolipainikkeella <alas> valikko-osio [Poista kalkki nyt?].



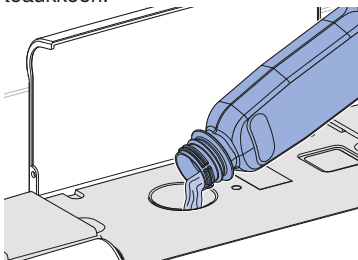
- 5 Valitse nuolipainikkeilla <kyllä>.
✓ Näyttöön tulee



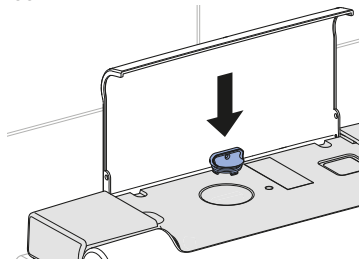
- ✓ Odota, kunnes laite on valmis.
Näyttöön tulee



- 6 Täytä pullollinen (125 ml) Geberit AquaClean -kalkinpoistoainetta täytöaukkoon.

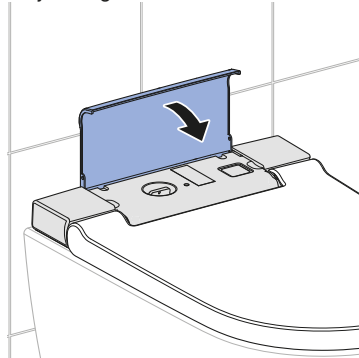


- 7 Aseta venttiilikartio takaisin paikoilleen.

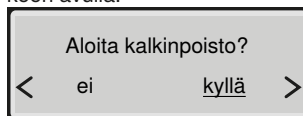


- 8 Poista kalkinpoistoaineen roiskeet välittömästi kostealla liinalla.

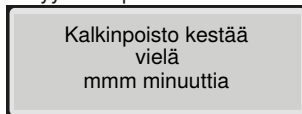
- 9 Sulje design-kansi.



- 10 Käynnistä kalkinpoisto nuolipainikkeen avulla.



- ✓ Näyttöön tulee tilailmoitus, jossa näkyy kalkinpoiston kesto.



- ✓ Mukavuusvalo vilkkuu kalkinpoiston loppuun asti oranssina.

Laitteen kalkinpoistoilmoitus

Laite on säädetty asennuksen yhteydessä paikalliseen veden kovuuteen seuraavan taulukon mukaisesti. Tällä säädöllä vältetään tarpeettomat kalkinpoistot ja säästetään ympäristöä. Laitteen säännöllinen kalkinpoisto on silti tarpeen.

Alue	°fH	°dH	°eH
pehmeä	≤ 15	≤ 8	≤ 11
keskikova	15–25	8–14	11–18
kova	> 25	> 14	> 18

Seuraava taulukko on apunasi kalkinpoistoilmoitusten tunnistamisessa ja vastaavien vikojen korjauksissa.

Toistuvuus	Ilmoitus	Vian korjaus
Säännöllinen kalkinpoisto: vähintään kerran vuodessa	<ul style="list-style-type: none">Mukavuusvalon LED vilkkuu sinisenä/punaisena.Näytössä lukee [Poista kalkki nyt].	<ul style="list-style-type: none">Suorita kalkinpoisto. → Katso "Kalkinpoisto", sivu 31.
Lukittu laite: useita kertoja noudattamattomia kalkinpoistokehotuksia	<ul style="list-style-type: none">Mukavuusvalon LED vilkkuu sinisenä/punaisena.Näytössä lukee [Poista kalkki nyt, laite lukittu].	Edellytys <ul style="list-style-type: none">Suihkua ei voi enää käyttää ilman kalkinpoistoa.Suorita kalkinpoisto. → Katso "Kalkinpoisto", sivu 31.

Häiriöiden poisto

Menettelytapa häiriöiden sattuessa

Seuraavasta taulukosta näet, miten sinun tulee toimia häiriöiden sattuessa:

- Suorita vaiheet peräjälkeen, kunnes laitteessa ei enää ole mitään vikatoimintoja tai se taas toimii.
- Noudata vaiheiden määriteltyä järjestystä.

Vaihe	Ongelman kuvaus	Vian korjaus
1	Pesu-wc-istuimessa on toimintahäiriö tai se ei toimi.	<ul style="list-style-type: none">► Kytke laite pois päältä. → Katso "Laitteen kytkeminen päälle ja pois", sivu 13.► Odota 30 sekuntia.► Kytke laite päälle. → Katso "Laitteen kytkeminen päälle ja pois", sivu 13.
2	Vaihe 1 on suoritettu. Pesu-wc-istuimessa on edelleen toimintahäiriö tai se ei vielääkään toimi.	<ul style="list-style-type: none">► Tarkasta LED-tilanilmaisain mukavuusvalossa. → Katso "LED-tilanilmaisain ohjausvalossa", sivu 11.
3	Vaiheet 1 ja 2 on suoritettu. Pesu-wc-istuimessa on edelleen toimintahäiriö tai se ei vielääkään toimi.	<ul style="list-style-type: none">► Katso ongelman kuvaukset vikataulukosta ja suorita tarvittaessa vastaava viankorjaus. → Katso "WC-pesuistuin ei toimi", sivu 34 ja "Muut toimintahäiriöt", sivu 36.
4	Vaiheet 1–3 on suoritettu. Pesu-wc-istuimessa on edelleen toimintahäiriö tai se ei vielääkään toimi.	<ul style="list-style-type: none">► Ota yhteyttä asiakaspalveluun.

WC-pesuistuin ei toimi

Seuraava taulukko on avuksi vianmäärityksessä, kun WC-pesuistuin ei toimi.



VAARA

Sähköisku

Väärin suoritettu huoltotyö ja vianetsintä voivat aiheuttaa vakavia vammoja tai kuoleman.

- Häiriöiden yhteydessä laite on kytkettävä pois päältä välittömästi verkkokytkimellä ja asiakaspalveluun on otettava yhteyttä.
- Sähköasennuksia saavat tehdä vain sähköalan ammattilaiset.
- Laitteiden varusteita saavat lisätä tai muuttaa vain koulutetut ammattilaiset.



WC-pesuistuinta voidaan käyttää tavallisena WC-istuimena myös häiriötilanteessa. Suihkuvarren täytyy olla siirrettynä ääriasentoon sisään. WC-huuhtelu laukaistaan tavalliseen tapaan huuhtelusäiliön painikkeilla.



Jos laite on viallinen, kytke se pois päältä verkkokytkimestä.

Vaihe	Ongelman kuvaus	Vian korjaus
1	WC-pesuistuin ja LED-tilanilmaisimien ei toimi.	<ul style="list-style-type: none">▶ Kytke laite pois päältä ja jälleen päälle. → Katso Laitteen kytkeminen päälle ja pois Tulos ✓ Laite alustaa itsensä uudelleen.
2	Virranjakajan sulake tai vikavirtasuojakytkin laukeaa kerran.	<ul style="list-style-type: none">▶ Vaihda virranjakajan sulake tai kytke se takaisin päälle.▶ Kytke virranjakajan vikavirtasuojakytkin takaisin päälle. Tulos ✓ Laite alustaa itsensä käynnistyksen jälkeen uudelleen. Laitteen käyttö ei laukaise sulaketta tai vikavirtasuojakytkintä.
3	Virranjakajan sulake tai vikavirtasuojakytkin laukeaa toistuvasti laitteen käytön aikana.	<ul style="list-style-type: none">▶ Irrota verkkopistoke (jos sellainen on).▶ Vaihda virranjakajan sulake tai vikavirtasuojakytkin tai kytke ne takaisin päälle.▶ Ota yhteyttä asiakaspalveluun. Tulos ✓ Laite on viallinen.
4	Tuotteessa on tuntematon tekninen vika.	<ul style="list-style-type: none">▶ Irrota virranjakajan sulake tai vapauta vikavirtasuojakytkin.▶ Irrota verkkopistoke (jos sellainen on).▶ Ota yhteyttä asiakaspalveluun.▶ Anna ammattilaisen tarkastaa virransyöttö.

Muut toimintahäiriöt

Seuraava taulukko on avuksi vianmäärityksessä, kun WC-pesuistuimen yksittäisissä toiminnoissa on häiriö.



WC-pesuistuinta voidaan käyttää tavallisena WC-istuimena myös häiriötilanteessa. Suihkuvarren täytyy olla siirrettynä ääriasentoon sisään. WC-huuhtelu laukaistaan tavalliseen tapaan huuhtelusäiliön painikkeilla.



Jos laite on viallinen, kytke se pois päältä verkkokytkimestä.

Ongelman kuvaus	Syy	Vian korjaus
LED-tilanilmaisain vilkkuu punaisena.	Virheilmoituksen mukainen häiriö ilmenee	► Tarkasta virheilmoituksen numero kauko-ohjaimen näytöstä ja ota yhteyttä asiakaspalveluun.
Suihkuvarsi ei toimi oikein.	Häiriö ilmenee	► Kytke WC-pesuistuin verkkokytkimellä pois päältä 30 sekunnin ajaksi. ► Kytke WC-pesuistuin verkkokytkimellä päälle. Tulos ✓ Laite alustaa itsensä käynnistyksen jälkeen uudelleen.
Suihkun puhdistusteho on heikentynyt.	Suihkusuutin tukossa tai viallinen	► Puhdista tai vaihda suihkusuuttimet. ► → Katso "Kalkinpoisto", sivu 31.
WC-pesuistuin ei enää saavuta suihkun yhteydessä tavanomaista lämpötilaa.	WC-pesuistuin likaantunut	► → Katso "Kalkinpoisto", sivu 31. ► Kytke WC-pesuistuin verkkokytkimellä pois päältä 30 sekunnin ajaksi. Tulos ✓ Laite alustaa itsensä käynnistyksen jälkeen uudelleen.

Kauko-ohjain ei toimi

Seuraava taulukko on avuksi vianmäärityksessä, kun:

- kauko-ohjaimen näytössä ei näy toimintoa.
- WC-pesuistuimen ohjaus kauko-ohjaimella ei onnistu.



Kauko-ohjain ei ole sovelluksen Geberit AquaClean käytön aikana toiminnassa.



Jos laite on viallinen, kytke se pois päältä verkkokytimestä.

Vaihe	Ongelman kuvaus	Vian korjaus
1	Kauko-ohjaimen näytössä näkyy painikkeen painalluksesta [no connection].	<p>► Määritä kauko-ohjain uudelleen. → Katso Kauko-ohjaimen uudelleenmäärittäminen.</p> <p>Tulos</p> <p>✓ Näytössä lukee [Pairing ok].</p>
2	WC-pesuistuinta ei voi käyttää kauko-ohjaimella. Kauko-ohjain on määritetty uudelleen.	<p>► Vaihda paristo (tyyppi CR2032). → "Kauko-ohjaimen pariston vaihtaminen", sivu 38.</p> <p>► Määritä kauko-ohjain uudelleen. → Katso Kauko-ohjaimen uudelleenmäärittäminen.</p>
3	Paristo on vaihdettu ja kauko-ohjain on määritetty uudelleen. Kauko-ohjaimen näyttö ei silti aktivoidu painikkeen painalluksesta.	<p>► Ota yhteyttä asiakaspalveluun.</p> <p>Tulos</p> <p>✓ Kauko-ohjain on viallinen.</p>

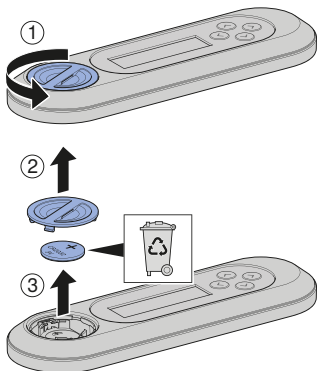
Kauko-ohjaimen pariston vaihtaminen

Edellytys

- Kauko-ohjain on koko tapahtuman ajan WC-pesuistuimen vastaanottoalueella.

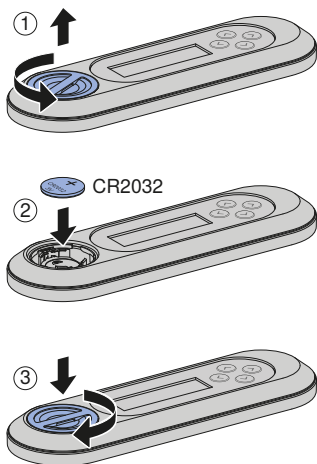
1

Poista käytetty paristo. Hävitä käytetty paristo asianmukaisesti.



2

Aseta uusi tyypin CR2032 paristo.



Kauko-ohjaimen uudelleenmäärittys



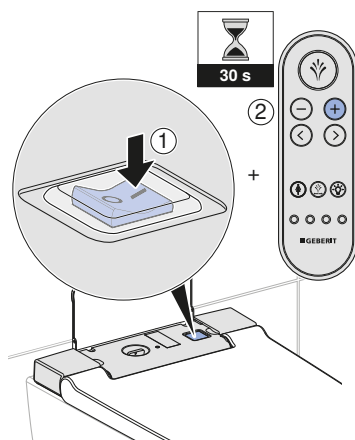
Laitetta voi käyttää vain yhdellä laitteelle määritetyllä kauko-ohjaimella.

Edellytys

- Laite on kytketty pois päältä.



Kytke laite päälle ja paina kauko-ohjaimen painiketta <+> n. 30 sekunnin ajan, kunnes näytössä näkyy [Pairing ok].



Tulos

- ✓ WC-pesuistuinta voi nyt ohjata kauko-ohjaimella.

Kestävä kehitys

Geberit-yhtymä ja kestävyys

Saniteettialan eurooppalaisena markkinajohtajana Geberit edistää vedensäästöä, resurssitehokkuutta ja kestävää rakentamista. Jo vuosikymmeniä yhtymä on todistanut, että kestävä menestyksellä liiketoiminta voidaan yhdistää ympäristöystävälliseen ja sosiaaliseen toimintaan. Kestävään kehitykseen panostava yrityksen johtaminen auttaa samalla säästämään kustannuksia ja minimoimaan riskit. Geberit haluaa tässä toimia esikuvana asiakkailleen, alihankkijoilleen ja muille kumppaneilleen sekä asettaa uusia mittapuita. Tähän kuuluvat vettä säästävät ja kestävät tuotteet, turvallinen, ympäristöä säästävä ja resurssitehokas tuotanto, hankinta ja logistiikka, joissa noudatetaan korkeita ympäristö- ja eettisiä standardeja, sekä hyvät työolosuhteet lähes 12 000 sitoutuneelle ja pätevälle työntekijälle ympäri maailmaa. Yhteiskunnallista vastuuta toteutetaan muun muassa maailmanlaajuisten avustushankkeiden ja ydinkompetenssin vesi puitteissa.

Ekodesign – ekotase

Kestävät tuotteet perustuvat järjestelmälliseen innovointiprosessiin, jossa valitaan mahdollisimman ympäristöystävällisiä materiaaleja ja toimintaperiaatteita, minimoidaan riskit ja pyritään suureen resurssitehokkuuteen. Voimme toimittaa tämän tuotteen yksityiskohtaisen ekotaseen pyynnöstä.

Vinkkejä ympäristön säästämiseen

Näissä ohjeissa esitellyt tuote on valmistettu erittäin huolellisesti, mikä koskee myös energian, veden ja resurssien kulutuksen huomiointia (katso myös tekniset tiedot). Voit vähentää tuotteen ekologista jalanjälkeä noudattamalla seuraavia suosituksia:

- Kytke laite pois päältä, kun lähdet lomalle.
- Keskeytä suihkutoiminto käsin lämpimän veden säästämiseksi.
- Käytä vähän paperia kuivaukseen.
- Kytke lämminvesisäiliön lämmitystoiminto pois päältä, kun et tarvitse lämmintä suihkuvettä.
- Käytä ympäristöystävällisiä puhdistusaineita.
- Huolla laite säännöllisesti ja käsittele sitä huolellisesti, siten pidennät sen käyttöikää.
- Palauta vialliset laitteet asianmukaiseen jätehuoltoon Geberit -yhtiölle tai sen nimetylle edustajalle.

Hävittäminen

Sähkö- ja elektroniikkalaiteromun hävittäminen



■

Direktiivin 2012/19/EU (sähkö- ja elektroniikkalaiteromu) mukaan sähkölaitteiden valmistajat ovat velvoitettuja ottamaan takaisin käytöstä poistetut laitteet ja hävittämään ne ammattimaisesti. Symboli ilmoittaa, että tuotetta ei saa hävittää sekajätteen mukana. Käytöstä poistetut laitteet on toimitettava asianmukaista hävittämistä varten suoraan Geberit-yhtiöön. Vastanottopaikkojen osoitteita voi tiedustella vastaavalta Geberit-jakeluyhtiöltä.

Loppuasiakkaan takuu

Loppuasiakkaan takuu

Seuraava loppuasiakkaan takuu on voimassa sopimuskumppanisi laillisen tuotevirhetakuun rinnalla erillisenä takuuna.

Tuotteen Geberit AquaClean ("tuote") asennuspaikasta vastuussa oleva Geberit-yhtiö ("Geberit") antaa loppuasiakkaalle seuraavansisältöisen takuun takuukorttiin merkitylle, vastaavalla sarjanumerolla osoitetulle tuotteelle:

1. Geberit takaa 3 vuoden ajaksi ("takuu aika"), laskettuna loppuasiakkaalle tehdyn asennuksen päivämäärästä, että tuotteessa ei ole materiaali- ja tuotantovikojä. Takuu kattaa seuraavat:
 - a) Takuuajan 2 ensimmäisenä vuotena Geberit suorittaa materiaali- ja tuotantovikojen yhteydessä viallisen osan maksuttoman huollon tai maksuttoman vaihdon valtuutetun Geberit-asiakaspalvelun suorittamana.
 - b) Takuuajan kolmantena vuotena Geberit toimittaa materiaali- ja tuotantovikojen yhteydessä viallisten osien varaosat maksutta valtuutettuun Geberit-asiakaspalveluun, jonka loppuasiakas on valtuuttanut suorittamaan korjauksen.
2. Loppuasiakas ei voi esittää Geberit-yhtiölle muita tätä takuuta koskevia vaatimuksia.
3. Takuuta koskevia vaatimuksia voi esittää vain seuraavissa tapauksissa:
 - a) Tuotteen on asentanut ja ottanut käyttöön saniteettialan erikoisliike tai Geberit-yhtiön valtuuttama asiakaspalvelu.
 - b) Tuotteeseen ei ole tehty muutoksia, erityisesti siitä ei ole poistettu tai vaihdettu osia tai siihen ei ole tehty lisäasennuksia.
 - c) Tuotteen vika ei ole aiheutunut väärästä asennuksesta tai käytöstä tai puutteellisesta hoidosta tai huollosta.
 - d) Takuuajan kolmantena vuotena voi takuuta koskevia vaatimuksia esittää vain, jos loppuasiakas on täyttänyt paketissa olevan takuukortin huolellisesti ja lähettänyt sen 90 työpäivän kuluessa asennuspäivästä vastaavalle Geberit-jakeluyhtiölle.
4. Takuu koskee ainoastaan tuotteen asennuspaikkoja sellaisissa maissa, joissa on Geberit-edustajana oma jakeluyhtiö tai jakelukumppani.
5. Takuu on ainoastaan sen maan aineellisen oikeuden alainen, jossa on Geberit-yhtiön päätoimipaikka. Kansainvälistä tavaroiden kauppaa koskevista sopimuksista tehty Yhdistyneiden kansakuntien yleissopimus suljetaan nimenomaisesti pois. Ainoastaan Geberit päätoimipaikassa sijaitseva tuomioistuin on toimivaltainen tätä takuuta koskevissa erimielisyyksissä.

Rekisteröi laitteesi

Takuurekisteröinti

Pidennä Geberit AquaClean -laitteen takuuaikaa maksutta. Rekisteröidy 90 työpäivän kuluessa asennuspäivämäärästä.



Takuuajan kolmantena vuonna Geberit suorittaa materiaali- tai tuotantovirheiden yhteydessä varaosien maksuttoman toimituksen, jos saniteettialan erikoisliike on asentanut laitteen ja ottanut sen käyttöön.

Tietokoneella:

<http://www.geberit-aquaclean.com/registration>

Postitse:

Täytä mukana toimitettu takuukortti ja lähetä se meille.

Älypuhelimella tai tabletilla:



Android:



iOS:



Geberit AquaClean -sovelluksella:

Tekniset tiedot ja vaatimustenmukaisuus

Tekniset tiedot

Nimellisjännite	230 V AC
Verkkotaajuus	50 Hz
Taajuusalue	2400-2483,5 MHz
Maksimaalinen lähtöteho	0 dBm
Tehonotto	1850 W
Tehonotto valmiustilassa	≤ 0,5 W
IP-luokitus	IPX4
Suojausluokka	I
Langaton teknologia	Bluetooth® Low Energy ¹⁾
Verkkoliitos	Verkkoliitos kolmijohtimisella, joustavalla vaippajohtimella varustetulla järjestelmäpistokkeella
Suihkun kesto	30-50 s
Suihkun painetasojen määrä	5
Veden lämpötila	34–40 °C
Käyttölämpötila	5–40 °C
Virtauspaine	50-1000 kPa
	0,5-10 bar
Vähimmäisvirtauspaine	50 kPa
	0,5 bar
Mitoitusvirtaama	0,03 l/s
WC-istuimen enimmäiskuormitus	150 kg

¹⁾ Merkki Bluetooth® ja sen logot ovat Bluetooth SIG, Inc. -yhtiön omaisuutta ja Geberit käyttää niitä lisenssillä.

Yksinkertaistettu EU-vaatimustenmukaisuusvakuutus

Täten Geberit International AG vakuuttaa, että langaton laitteistotyyppi Geberit AquaClean Sela vastaa direktiiviä 2014/53/EU.

EU-vaatimustenmukaisuusvakuutuksen täysimittainen teksti on saatavilla seuraavassa internet-osoitteessa: <https://doc.geberit.com/968859000.pdf>.

(CH) Geberit Vertriebs AG
Schachenstrasse 77
CH-8645 Jona
T 0848 882 982
www.geberit-aquaclean.ch

(DE) Geberit Vertriebs GmbH
Kundendienst/Servicestelle
Theuerbachstrasse 1
D-88630 Pfllendorf
T (075 52) 934 10 11
F (075 52) 934 866
www.geberit-aquaclean.de

(AT) Geberit Vertriebs GmbH & Co. KG
Gebertstrasse 1
A-3140 Pottenbrunn / St. Pölten
T +43 2742 401-400
F +43 2742 401-50
www.geberit-aquaclean.at

(AE) Geberit International Sales AG
Dubai Branch
B702-B705
Building No. 1
Dubai Design District
PO Box
UAE-282317 Dubai
T +971 4 204 5477
F +971 4 204 5497
www.geberit.ae

(BE) Geberit nv
Beaulieustraat 6
B-1830 Machelen
T +32 2 252 0111
F +32 2 251 0867
www.geberit-aquaclean.be

(BG) Юнитрейд Интернешънъл ЕООД
бул. "Черни връх" 161-А
1407 София
T 02/ 968 11 11
F 02/ 968 10 01
www.unitrade-bg.com

(CN) 吉博力(上海)贸易有限公司
地址: 上海市嘉定区南翔高科技园区惠平路1515号
邮编: 201802

(CZ) Geberit spol. s r.o.
Sokolovská 2408/222
190 00 Praha 9
T +420 547 212 335
F +420 547 212 340
www.geberit.cz

(DK) Geberit A/S
Lægårdsvej 26
DK-8520 Lystrup
T +45 86 74 10 86
F +45 86 74 10 98
www.geberit-aquaclean.dk

(ES) Geberit, S.A.U.
Plaza Europa, 2-4, 6ª planta
ES-08902 L'Hospitalet del Llobregat
(Barcelona)
T +34 902 170 635
www.geberit-aquaclean.es

(FI) Geberit Oy
Tahkotie 1
FI-01530 Vantaa
P +358 9 867 8450
www.geberit.fi

(FR) Geberit France
ZA du Bois Gasseau - CS40252 Samoreau
FR-77215 Avon Cedex
Téléphone 01 60 71 66 61
T +33(0)825 801 603
F +33(0)825 801 604
www.geberit-aquaclean.fr

(GB) Geberit Sales Ltd.
Geberit House
Edgehill Drive
Warwick
CV34 6NH
T (0)1926 516 800
T (0)1926 516 809
In Eire T +44 1622 717 811
www.geberit-aquaclean.co.uk

(HR) Predstavništvo Geberit
prodaja d.o.o. Ruše
Samoborska cesta 218
10090 Zagreb, HR
T +385 1 3867 800
F +385 1 3867 801
www.geberit.hr

(HU) Geberit Kft
1117 Budapest,
Aliz utca 2.
T +36 1 204 4187
www.geberit.hu

(IT) Geberit Marketing e Distribuzione SA
Via Gerre 4
CH-6928 Manno
T +41 91 611 92 92
F +41 91 611 93 93
www.geberit-aquaclean.it

(LU) Geberit Luxembourg
61, avenue de la Libération
L-3850 Schifflange
T +352 54 52 26
F +352 54 54 91
www.geberit.lu

(NL) Geberit B.V.
Fultonbaan 15
3439 NE Nieuwegein
T +31 (0)3060 57700
F +31 (0)3060 53392
www.geberit-aquaclean.nl

(NO) Geberit AS
Luhrtoppen 2
N-1470 Lørenskog
T +47 67 97 82 00
www.geberit-aquaclean.no

(PL) Geberit Sp. z o.o.
ul. Postępu 1
02-676 Warszawa
T +48 22 843 06 96
www.geberit-aquaclean.pl

(PT) Geberit Tecnologia Sanitária, S.A
Rua Cupertino de Miranda, nº 12-2º A
PT-1600-485 LISBOA
www.geberit.pt

(RO) Geberit International Sales AG
Splaiul Unirii, Nr. 86, Et. 3
Sector 4, Bucharest
T +40 21 330 30 80/81
F +40 21 330 31 61
www.geberit.ro

(RS) Geberit - Predstavništvo za
Republiku Srbiju i Republiku Crnu Goru
Vojvode Skopljanca 24
SR-11000 Beograd
T + 381 11 30 96 430
F + 381 11 30 96 431
www.geberit.rs

(RU) ООО „ГЕБЕРИТ РУС“
Олимпийский пр., 16, стр.5, 5 этаж
129110 Москва
тел.: +7 495 783 83 30
www.geberit.ru

(SE) Geberit AB
Folketshusgatan 1
Box 140
295 22 Bromölla
T +46 40 680 89 30
www.geberit.se

(SI) Geberit prodaja, d.o.o.
Bezena 55
2342 Ruše
T 01 586 22 00
F 01 586 22 19
www.geberit.si

(SK) Geberit Slovensko s.r.o
Karadžičova 10
821 08 Bratislava 2
T +421 2 49 20 30 71
www.geberit.sk

(TR) Geberit Tesisat Sistemleri Tic Ltd. ti.
İçerenköy Mah. Engin Sok. No. 10,
34752 Ataşehir-Ystanbul, Turkey
T +90 216 340 82 73
F +90 216 340 82 79
www.geberit.com.tr

(ZA) Geberit Southern Africa (Pty.) Ltd.
6 Meadowview Lane,
Meadowview Business Estate,
Longmeadow,
Linbro Park
Johannesburg,
South Africa
T +27 11 444 5970
F +27 11 444 5992
www.geberit.co.za